



คู่มือนักศึกษา

คณะพยาบาลศาสตร์

ปีการศึกษา 2566

FACULTY OF NURSING



คำนำ

คู่มือนักศึกษาคณะพยาบาลศาสตร์ มหาวิทยาลัยราชภัฏนครราชสีมา ปีการศึกษา ๒๕๖๖ ฉบับนี้ ได้ประมวลสิ่งที่นักศึกษาพึงทราบและพึงปฏิบัติทั้งหมดไว้ โดยมีวัตถุประสงค์เพื่อให้ให้นักศึกษาของคณะพยาบาลศาสตร์ มหาวิทยาลัยราชภัฏนครราชสีมา เข้าใจในระเบียบหลักสูตร แนวทางการเรียน กิจกรรมของงานพัฒนานักศึกษา แนวทางปฏิบัติตนได้อย่างถูกต้อง ตามระเบียบของคณะฯ และมหาวิทยาลัย

เนื้อหาของคู่มือศึกษาพยาบาลศาสตร์ มหาวิทยาลัยราชภัฏนครราชสีมา ประกอบด้วยข้อมูล ๔ ส่วน ได้แก่ ส่วนที่ ๑ แนะนำคณะพยาบาลศาสตร์ ส่วนที่ ๒ หลักสูตรพยาบาลศาสตรบัณฑิต ส่วนที่ ๓ พันธกิจที่สนับสนุนงานพัฒนานักศึกษา และส่วนที่ ๔ ระเบียบและข้อบังคับที่พึงปฏิบัติ

คณะกรรมการงานพัฒนานักศึกษา คณะพยาบาลศาสตร์ มหาวิทยาลัยราชภัฏนครราชสีมา หวังว่าข้อมูลต่างๆ นี้ จะสามารถช่วยให้นักศึกษามีความเข้าใจเกี่ยวกับคณะฯ หลักสูตร แนวทางการปฏิบัติตามระเบียบข้อบังคับต่างๆ จนสำเร็จตามระยะเวลาของหลักสูตร ๔ ปี อย่างมีความสุข

คณะกรรมการงานพัฒนานักศึกษา
คณะพยาบาลศาสตร์ มหาวิทยาลัยราชภัฏนครราชสีมา
ธันวาคม ๒๕๖๕

สารบัญ

	หน้า
ส่วนที่ ๑	แนะนำคณะพยาบาลศาสตร์
	ประวัติและความเป็นมาคณะพยาบาลศาสตร์
	ปรัชญา วิสัยทัศน์ พันธกิจ
	ผลลัพธ์การเรียนรู้ที่คาดหวังรายชั้นปี
	อัตลักษณ์ของคณะ
	ตราสัญลักษณ์ของคณะ
	สีประจำคณะ
	ดอกไม้ประจำคณะ
	ค่านิยมหลักของคณะ
ส่วนที่ ๒	หลักสูตรพยาบาลศาสตรบัณฑิต
	ชื่อหลักสูตร
	ชื่อปริญญาและสาขาวิชา
	จำนวนหน่วยกิตที่เรียนตลอดหลักสูตร
	รูปแบบของหลักสูตร
	แผนการจัดการศึกษา
ส่วนที่ ๓	พันธกิจที่สนับสนุนงานพัฒนานักศึกษา
	งานกิจการนักศึกษา
	งานทำนุบำรุงศิลปและวัฒนธรรม
	งานทุนการศึกษา
	งานแนะแนวและให้คำปรึกษา
	งานศิษย์เก่า
	งานบริหารงานทั่วไปและบริการนักศึกษา
	แผนปฏิบัติงานประจำปีการศึกษา ๒๕๖๕
	การเก็บชั่วโมงพัฒนานักศึกษา
	งานบริการและสวัสดิการ
	งานการประกันอุบัติเหตุ

สารบัญ

	หน้า	
	การยกเว้นเงินค่าธรรมเนียมการศึกษาสำหรับ	๑๘
	นักศึกษาที่สร้างชื่อเสียงให้แก่มหาวิทยาลัย	
	หลักเกณฑ์ในการยกเว้นค่าธรรมเนียมการศึกษา	๑๙
	การเก็บชั่วโมงจิตอาสาเพื่อนำไปใช้เป็นหลักฐานเพื่อ	๑๙
	กู้ยืมเงินเพื่อการศึกษา	
ส่วนที่ ๔	ระเบียบและข้อบังคับที่พึงปฏิบัติ	
	ระเบียบการแต่งกาย	๒๒-๒๔
	ระเบียบการเข้าห้องเรียน (on site)	๒๔
	ระเบียบการสอบ	๒๔
	ระเบียบการลา	๒๕-๒๗
	ระเบียบวินัยหอพัก	๒๗-๒๘
	ระเบียบการอุทธรณ์ร้องทุกข์	๒๙
ส่วนที่ ๕	เพลงประจำสถาบัน	
	เพลงราชภัฏราชสีมา	๓๐
	เพลงราชภัฏ	๓๑
	เพลงราชภัฏสุดดี	๓๑
	เพลงมาร์ชนักเรียนพยาบาล	๓๒
	เพลงผู้หญิงสีขาว	๓๓
	การติดต่ออาจารย์และเจ้าหน้าที่บุคลากร	๓๔

ส่วนที่ ๑

แนะนำคณะพยาบาลศาสตร์

ประวัติและความเป็นมา

สภามหาวิทยาลัยราชภัฏสุรินทร์ ได้อนุมัติโครงการจัดตั้งคณะพยาบาลศาสตร์ในการประชุมครั้งที่ ๑๐/๒๕๖๓ วันที่ ๑๘ กันยายน ๒๕๖๓ จากนั้นมีการพัฒนาหลักสูตรพยาบาลศาสตรบัณฑิต (หลักสูตรใหม่ ๒๕๖๕) เป็นต้นมา และมีการเปลี่ยนฐานะเป็นคณะและหน่วยงานภายในของมหาวิทยาลัยราชภัฏสุรินทร์ เมื่อวันที่ ๒๑ พฤษภาคม ๒๕๖๔ มีภารกิจหลัก คือ มุ่งผลิตบัณฑิตและบุคลากรทางการพยาบาลให้มีสมรรถนะในการปฏิบัติการพยาบาล สร้างองค์ความรู้และนวัตกรรมด้านการพยาบาลและสุขภาพ บริการวิชาการแก่หน่วยงานชุมชนท้องถิ่น เพื่อสร้างความเข้มแข็งด้านสุขภาพ บริหารจัดการความเปลี่ยนแปลงอย่างมีประสิทธิภาพ การผลิตบัณฑิตหลักในระยะแรกของการก่อตั้งคณะ คือ มุ่งผลิตพยาบาลวิชาชีพ ในระดับปริญญาตรี หลักสูตรพยาบาลศาสตรบัณฑิต ซึ่งได้รับรองจากสภาการพยาบาล โดยเริ่มรับนักศึกษารุ่นแรกในปีการศึกษา ๒๕๖๕

ปรัชญา วิสัยทัศน์ พันธกิจ

🌀 ปรัชญา

มหาวิทยาลัยราชภัฏนครราชสีมา เป็นสถาบันการศึกษาเพื่อพัฒนาท้องถิ่น ที่จัดการศึกษาตามปรัชญา “แหล่งวิชาการ สร้างสรรค์คนดี มีคุณธรรม นำสังคม” คณะพยาบาลศาสตร์ มหาวิทยาลัยราชภัฏนครราชสีมา มีความเชื่อว่า การพยาบาลเป็นการดูแลสุขภาพแบบองค์รวมอย่างต่อเนื่อง โดยใช้กระบวนการพยาบาล หลักฐานเชิงประจักษ์ เทคโนโลยี ภูมิปัญญาท้องถิ่น และความหลากหลายทางวัฒนธรรม บนพื้นฐานความปลอดภัย จิตบริการ และการพัฒนาบุคลิกภาพเชิงวิชาชีพ ภายใต้การตัดสินใจอย่างมีวิจารณญาณ ตามกรอบกฎหมายและจรรยาบรรณวิชาชีพ เพื่อให้บุคคล ครอบครัว ชุมชน ดำรงอยู่อย่างมีความสุขในทุกมิติของสุขภาพ

การจัดการศึกษาพยาบาล คือส่วนหนึ่งในการพัฒนาศักยภาพผู้เรียนในเนื้อหาสาระวิชาชีพด้วยกระบวนการจัดการเรียนการสอนที่เน้นผู้เรียนเป็นสำคัญ โดยประยุกต์การเรียนรู้ที่หลากหลายในสภาพการณ์จริง เน้นชุมชนเป็นฐานเพื่อการพัฒนาอย่างยั่งยืน โดยจัดรูปแบบการเรียนรู้ภายใต้แนวคิดปกติวิถีใหม่ เพื่อให้ผู้เรียนได้พัฒนาทักษะการเรียนรู้ในศตวรรษที่ ๒๑ อันจะทำให้ผู้เรียนเกิดการเรียนรู้ตลอดชีวิต เป็นบัณฑิตที่มีสมรรถนะเชิงวิชาชีพแสดงภาวะผู้นำ มีความสามารถในการสร้างสัมพันธ์ภาพเชิงวิชาชีพ สามารถค้นคว้า และวิเคราะห์สถานการณ์ทางสุขภาพเพื่อออกแบบบริการและนวัตกรรมการพยาบาล ปฏิบัติการพยาบาลและการผดุงครรภ์ โดยคำนึงถึงความแตกต่างทางวัฒนธรรม มีจิตบริการ จิตสาธารณะ มีความสามารถในการปกป้องสิทธิของตนเองและผู้รับบริการ สนับสนุนความเป็นธรรมบนพื้นฐานของกฎหมาย จริยธรรม และจรรยาบรรณวิชาชีพ หลักสูตรพยาบาลศาสตรบัณฑิตจะต้องส่งเสริมให้ผู้เรียนมีคุณลักษณะของการเป็นผู้ประกอบการด้านสุขภาพ มีทักษะการบริหารจัดการ เพื่อก่อให้เกิดบัณฑิตที่มี

อัตลักษณ์ คณะพยาบาลศาสตร์ คือ “สำนึกดี มีความรู้ พร้อมสู้งาน”

ปรัชญา คณะพยาบาลศาสตร์ คือ “เก่งวิชาการ จิตบริการเด่น

เป็นผู้นำด้านสุขภาวะในชุมชน”

๑ วิสัยทัศน์

“เป็นสถาบันการศึกษาพยาบาลชั้นนำด้านการจัดการสุขภาพชุมชนอย่างยั่งยืน”

คำอธิบายวิสัยทัศน์

“สถาบันการศึกษาพยาบาลชั้นนำ” หมายถึง คณะพยาบาลศาสตร์ มหาวิทยาลัยราชภัฏนครราชสีมา เป็น ๑ ใน ๑๐ ของคณะพยาบาลศาสตร์ กลุ่มมหาวิทยาลัยราชภัฏ

“การจัดการสุขภาพชุมชนอย่างยั่งยืน” หมายถึง การดูแลสุขภาพของบุคคลในชุมชน ครอบคลุมการป้องกันโรค การส่งเสริมสุขภาพ และการรักษาพยาบาล โดยมุ่งให้ชุมชนพึ่งตนเองในด้านสุขภาพ ควบคู่ไปกับการปรับปรุงวิถีการดำเนินชีวิตให้เอื้อต่อการมีสุขภาพดี และเกิดความเข้มแข็งของชุมชนท้องถิ่น ไทย-ยวน

๑ พันธกิจ

๑. ผลิตบัณฑิตให้มีสมรรถนะในการปฏิบัติการพยาบาล
๒. สร้างผลงานวิชาการด้านการพยาบาลและสุขภาพ
๓. บริการวิชาการแก่หน่วยงาน ชุมชน เพื่อสร้างความเข้มแข็งด้านสุขภาพ
๔. ทำนุบำรุงศิลปวัฒนธรรมภูมิปัญญาท้องถิ่นโคราช
๕. บริหารจัดการองค์กรที่มีประสิทธิภาพ

ผลลัพธ์การเรียนรู้ที่คาดหวังรายชั้นปี

ชั้นปีที่ ๑

๑. อธิบายความรู้พื้นฐานด้านสังคม ภาษา จิตวิทยา คณิตศาสตร์ วิทยาศาสตร์ และแนวคิดที่เกี่ยวข้องกับการให้บริการสุขภาพทุกช่วงวัย ในภาวะปกติและเจ็บป่วย
๒. ปฏิบัติการในการประเมินสภาวะสุขภาพของบุคคลในสภาวะปกติได้
๓. จับใจความ สรุปความ และสามารถประยุกต์ใช้สื่อสารสนเทศเพื่อการสื่อสารทั้งการพูด การเขียนภาษาไทย และภาษาอังกฤษได้อย่างถูกต้อง
๔. สามารถสืบค้นข้อมูลจากแหล่งข้อมูลที่หลากหลาย วิเคราะห์ และเลือกใช้ข้อมูลในการอ้างอิงเพื่อพัฒนาความรู้และแก้ไขปัญหาอย่างสร้างสรรค์

๕. ประยุกต์ใช้หลักทางคณิตศาสตร์ เพื่อเป็นฐานในการปฏิบัติการพยาบาลได้อย่างถูกต้อง

๖. มีทักษะในการใช้เทคโนโลยีดิจิทัล ในการสืบค้น เลือกแหล่งรวบรวมความรู้ที่น่าเชื่อถือ เพื่อพัฒนาตนเองและเป็นฐานของการเรียนรู้ตลอดชีวิตได้อย่างเหมาะสม

๗. แสดงออกถึงพฤติกรรม ความซื่อสัตย์ มีวินัย ตรงต่อเวลามีจิตสาธารณะ คำนึงถึงส่วนรวม และสังคม รวมถึงมีเจตคติที่ดีต่อวิชาชีพ

๘. อธิบายหลักการเกี่ยวกับภาวะผู้นำ และการทำงานเป็นทีมได้อย่างถูกต้อง

ชั้นปีที่ ๒

๑. อธิบายความรู้ด้านศาสตร์ที่เป็นพื้นฐานวิชาชีพ กฎหมายวิชาชีพและ กฎหมายที่เกี่ยวข้อง และประยุกต์ความรู้ทางการพยาบาลเพื่อดูแลผู้รับบริการสุขภาพทุกช่วงวัย ทุกสภาวะของการเจ็บป่วย

๒. ปฏิบัติการพยาบาลและผดุงครรภ์ โดยใช้กระบวนการพยาบาลในการดูแลทางการพยาบาลขั้นพื้นฐานกับผู้รับบริการที่มีปัญหาสุขภาพอย่างเป็นองค์รวม ในกลุ่มผู้ใหญ่ ผู้สูงอายุ โดยคำนึงถึงความแตกต่างทางวัฒนธรรม ภายใต้หลักฐานเชิงประจักษ์ จิตบริการ กฎหมายและจรรยาบรรณวิชาชีพ

๓. ประยุกต์ใช้หลักการสื่อสารแบบกล้าแสดงออก ในการใช้ข้อมูลและการแลกเปลี่ยน และการสร้างสัมพันธ์ภาพเชิงวิชาชีพเพื่อการดูแลสุขภาพได้อย่างมั่นใจ

๔. แสดงออกถึงการคิดวิเคราะห์ปัญหาสุขภาพ สาเหตุ ปัจจัย และ ออกแบบการบริการการพยาบาล สำหรับผู้ป่วยรายบุคคลได้อย่างปลอดภัย

๕. ประยุกต์ใช้ตัวเลข/สถิติวิเคราะห์ และใช้ผลงานวิจัยเพื่อแก้ปัญหาทางสุขภาพรายบุคคลได้อย่างถูกต้อง

๖. ประยุกต์ใช้เทคโนโลยีดิจิทัลเพื่อการค้นคว้าหาความรู้อย่างต่อเนื่อง การสืบค้นหลักฐานเชิงประจักษ์ทางคลินิก และการวิจัยเพื่อเป็นฐานในการพัฒนาวิชาชีพได้อย่างถูกต้องและเหมาะสม

๗. วิเคราะห์ประเด็นปัญหาทางจริยธรรมและกฎหมายที่เกี่ยวข้องใน การปฏิบัติการพยาบาลและการผดุงครรภ์

๘. ประยุกต์ใช้แนวคิดภาวะผู้นำ และการทำงานเป็นทีมได้อย่างเหมาะสมกับสถานการณ์ทางสุขภาพ

ชั้นปีที่ ๓

๑. ประยุกต์ใช้ความรู้ทางการพยาบาล การผดุงครรภ์ และการจัดการทางการพยาบาล ในการดูแลผู้รับบริการทุกมิติสุขภาพ ได้อย่างครอบคลุมและ เป็นระบบ

๒. ปฏิบัติการพยาบาลและผดุงครรภ์ โดยใช้กระบวนการพยาบาล อย่างเป็นองค์รวมเพื่อความปลอดภัยของผู้รับบริการทุกช่วงวัย ทั้งสุขภาพกาย และจิต ในกลุ่มมารดา ทารก วัยรุ่น และเด็ก โดยคำนึงถึงความแตกต่างทางวัฒนธรรม ภายใต้หลักฐานเชิงประจักษ์ จิตบริการ กฎหมายและจรรยาบรรณวิชาชีพ

๓. สื่อสารแบบกล้าแสดงออกในการฝึกปฏิบัติการพยาบาล และการทำงานร่วมกับผู้อื่นได้อย่างประทับใจ

๔. แสดงออกถึงการคิดอย่างเป็นระบบ คิดสร้างสรรค์ คิดอย่างมีวิจรรย์ญาณ เพื่อหาแนวทางใหม่ในการแก้ไข ปัญหาการปฏิบัติงาน และบอกถึงผลกระทบจากการแก้ไขปัญหาได้

๕. ประยุกต์ใช้ตัวเลข/สถิติในการวิเคราะห์และออกแบบกิจกรรมทางการพยาบาลเพื่อแก้ไขปัญหาสุขภาพทุกช่วงวัย และทุกสภาวะการเจ็บป่วย

๖. ใช้เทคโนโลยีดิจิทัล เพื่อการสืบค้น ความรู้ หลักฐานเชิงประจักษ์ ทางคลินิก และการวิจัยเพื่อพัฒนาการดูแลสุขภาพได้อย่างปลอดภัย

๗. แสดงออกถึงพฤติกรรมด้านจรรยาบรรณวิชาชีพในการมีความรับผิดชอบต่อตนเอง ผู้อื่น และวิชาชีพ ในการป้องกันสิทธิขั้นพื้นฐานของตนเองและผู้รับบริการโดยคำนึงถึง คุณค่า และศักดิ์ศรีความเป็นมนุษย์

๘. ทำงานเป็นทีม แสดงบทบาทภาวะผู้นำและการเป็นสมาชิกของทีมเพื่อให้เกิดผลสำเร็จด้วยบรรยากาศในการทำงานที่ดี

ชั้นปีที่ ๔

๑. ปฏิบัติการพยาบาลและผดุงครรภ์โดยใช้ กระบวนการพยาบาล ในการดูแลบุคคล ครอบครัว ชุมชนในทุกช่วงวัย และปฏิบัติงานร่วมกับทีมสหสาขาวิชาชีพ โดยคำนึงถึงความแตกต่างทางวัฒนธรรม ภายใต้หลักฐานเชิงประจักษ์ จิตบริการ กฎหมายและจรรยาบรรณวิชาชีพ

๒. ปฏิบัติการพยาบาลและผดุงครรภ์โดยใช้กระบวนการพยาบาล ในการดูแลบุคคล ครอบครัว ชุมชนในทุกช่วงวัย ทุกกลุ่มอาการ และพัฒนา นวัตกรรมทางการพยาบาลที่เอื้อต่อการปฏิบัติงาน และสามารถปฏิบัติงาน

ร่วมกับทีมสหสาขาวิชาชีพ โดยคำนึงถึงความแตกต่างทางวัฒนธรรม ภายใต้หลักฐานเชิงประจักษ์ จิตบริการ กฎหมายและจรรยาบรรณวิชาชีพ

๓. สื่อสารแบบกล้าแสดงออก ทั้งในขณะปฏิบัติการพยาบาล ทั้งในระดับบุคคล ชุมชน และสาธารณะได้อย่างประทับใจ

๔. เก็บรวบรวมข้อมูลเพื่อวิเคราะห์สถานการณ์ ออกแบบการบริหารจัดการความเสี่ยง การพัฒนาคุณภาพการพยาบาล และการประเมินผลลัพธ์ได้อย่างเป็นระบบ

๕. ใช้กระบวนการทางวิทยาศาสตร์ กระบวนการวิจัยและนวัตกรรมในการแก้ไขปัญหาสุขภาพ ทุกช่วงวัย ทุกสภาวะการเจ็บป่วย และส่งเสริมการดูแลสุขภาพชุมชน

๖. ใช้เทคโนโลยีดิจิทัลเพื่อสนับสนุนการวิจัย การพัฒนาสิ่งประดิษฐ์และพัฒนาคุณภาพการพยาบาลได้อย่างถูกต้องและเหมาะสม

๗. ตัดสินใจและแก้ไขปัญหาได้อย่างเหมาะสมในสถานการณ์ที่มีความขัดแย้งทางจริยธรรม และกฎหมายที่ไม่ซับซ้อน และการป้องกันสิทธิตามครรลองประชาธิปไตย

๘. แสดงภาวะผู้นำทางการพยาบาล ในการปฏิบัติการพยาบาล มีทักษะการทำงานเป็นทีม และการบริหารจัดการทางการพยาบาลได้อย่างปลอดภัย

อัตลักษณ์ของคณะ

“สำนึกดี มีความรู้ พร้อมสู้งาน”

สำนึกดี หมายถึง มีคุณธรรม จริยธรรม การตรงต่อเวลา ความซื่อสัตย์ มีจิตสำนึกและตระหนักในความสำคัญของจรรยาบรรณวิชาชีพ มีสำนึกในความเป็นไทย และมีความรัก และความผูกพันต่อท้องถิ่น

มีความรู้ หมายถึง มีความรู้ ความสามารถทางวิชาการและวิชาชีพการพยาบาล มีทักษะทางปัญญา การคิดวิเคราะห์ การสื่อสาร และการใช้เทคโนโลยี

พร้อมสู้งาน หมายถึง มีความรับผิดชอบต่อนหน้าที่ อุทิศเวลาให้กับงาน มีภาวะผู้นำในการแก้ปัญหา มีความคิดริเริ่มและให้ความร่วมมือในการแก้ปัญหา และมีการพัฒนาตนเองอย่างต่อเนื่อง

ตราสัญลักษณ์



สีประจำคณะ

สีเขียวมินท์ (green mint)

ตามหลักทฤษฎีของสี มีความหมายดังนี้

Growth (การเจริญเติบโต), Stability (ความมั่นคง)
Harmony (ความสามัคคี), Fertility (ความอุดมสมบูรณ์)
Freshness (ความสดชื่น), Endurance (ความยั่งยืน)
Safety (ความปลอดภัย)

ดอกไม้ประจำคณะ



“ดอกหิรัญญิการ” เป็นดอกไม้ที่สวยงาม มีขนาดใหญ่ สีขาว มีกลิ่นหอมอ่อนๆ ละมุน เปรียบเสมือนการช่วยเหลือเพื่อนมนุษย์ด้วยความบริสุทธิ์ใจ มีสรรพคุณเป็นยาบำรุงกำลัง เมล็ดใช้เป็นยาบำรุงหัวใจ ซึ่งเปรียบเสมือนพยาบาลที่มีทั้งศาสตร์และศิลป์ในการให้การบริการดูแลสุขภาพเต็มเปี่ยมไปด้วยคุณธรรม และความรอบรู้

ค่านิยมหลักของคณะ

“SMART NURSE”

คำอธิบายค่านิยมหลักคณะ

S = Service mind	มีจิตบริการ
M = Morality	ความมีคุณธรรม
A = acceptability	การมีความรู้ ความสามารถเป็นที่ยอมรับ
R = Responsibility	การตอบสนองความการด้านสุขภาพของชุมชน
T = Technology	สามารถใช้เทคโนโลยีอย่างสร้างสรรค์
N = Nurturing	การดูแลเอาใจใส่
U = Uniqueness	มีเอกลักษณ์โดดเด่น
R = Responsibility	มีความรับผิดชอบ
S = Smart	ฉลาด รอบรู้
E = Encouragement	การริเริ่ม เสริมพลังผลักดัน

ส่วนที่ ๒

หลักสูตรพยาบาลศาสตรบัณฑิต

ชื่อหลักสูตร

ภาษาไทย หลักสูตรพยาบาลศาสตรบัณฑิต

ภาษาอังกฤษ Bachelor of Nursing Science Program

ชื่อปริญญาและสาขาวิชา

ภาษาไทย (ชื่อเต็ม) พยาบาลศาสตรบัณฑิต

(อักษรย่อ) พย.บ.

ภาษาอังกฤษ (ชื่อเต็ม) Bachelor of Nursing Science

(อักษรย่อ) B.N.S.

จำนวนหน่วยกิตที่เรียนตลอดหลักสูตร

จำนวน ๑๒๗ หน่วยกิต

รูปแบบของหลักสูตร

รูปแบบ เป็นหลักสูตรตามมาตรฐานคุณวุฒิระดับปริญญาตรี

สาขาพยาบาลศาสตร์ พ.ศ. ๒๕๖๐

ประเภทของหลักสูตร หลักสูตรปริญญาตรีทางวิชาชีพ หลักสูตร ๔ ปี

ภาษาที่ใช้ จัดการเรียนการสอนเป็นภาษาไทย

การรับเข้าศึกษา รับนักศึกษาไทยที่ผ่านเกณฑ์คุณสมบัติตามประกาศ
ของมหาวิทยาลัยราชภัฏนครราชสีมา

ความร่วมมือกับสถาบันอื่น เป็นหลักสูตรเฉพาะของคณะพยาบาลศาสตร์
มหาวิทยาลัยราชภัฏนครราชสีมา

การให้ปริญญาแก่ผู้สำเร็จการศึกษา ให้ปริญญาพยาบาลศาสตรบัณฑิต
เพียงสาขาเดียว

แผนการจัดการศึกษา

ชั้นปีที่ ๑ ภาคการศึกษาที่ ๑

หมวดวิชา	รหัสและชื่อวิชา	หน่วยกิต (ทฤษฎี-ปฏิบัติ- ศึกษาด้วยตนเอง)
ศึกษาทั่วไป	๐๖๑๑๐๑ ภาษาไทยเพื่อการสื่อสาร	๓(๓-๐-๖)
	๐๖๑๑๐๒ ภาษาอังกฤษ ๑	๒(๑-๒-๓)
	๐๖๑๒๐๑ ศาสตร์พระราชาชองพระบาทสมเด็จพระเจ้าอยู่หัวรัชกาลที่ ๙	๒(๑-๒-๓)
	๐๖๑๒๐๒ ความเป็นไทย	๓(๓-๐-๖)
	๐๖๑๓๐๓ เทคโนโลยีสารสนเทศเพื่อจัดการสารสนเทศออนไลน์	๒(๑-๒-๓)
	๐๖๑๓๐๑ คณิตศาสตร์เพื่อการตัดสินใจ	๒(๑-๒-๓)
วิชาเฉพาะ	๘๐๑๑๐๑ ชีวเคมี	๒(๑-๒-๓)
	๘๐๑๑๐๒ จิตวิทยาพัฒนาการ	๑(๑-๐-๒)
	๘๐๑๑๐๓ โภชนศาสตร์	๑(๑-๐-๒)
	๘๐๑๑๐๓ แนวคิดทฤษฎีและกระบวนการพยาบาล	๒(๑-๒-๓)
รวม		๒๐(๑๔-๑๒-๓๔)

ชั้นปีที่ ๑ ภาคการศึกษาที่ ๒

หมวดวิชา	รหัสและชื่อวิชา	หน่วยกิต (ทฤษฎี-ปฏิบัติ- ศึกษาด้วยตนเอง)
ศึกษาทั่วไป	๐๖๑๑๐๓ ภาษาอังกฤษ ๒	๒(๑-๒-๓)
	๐๖๑๒๐๓ อาเซียนศึกษา และความเป็นพลเมืองอาเซียน	๒(๑-๒-๓)
	๐๖๑๒๑๐ การใช้เหตุผลในสังคม	๒(๒-๐-๔)
	๐๖๑๒๑๑ ความรู้เกี่ยวกับระบบโลกสังคมโลกในปัจจุบันและอนาคต	๓(๓-๐-๖)
วิชาเฉพาะ	๘๐๑๑๐๔ จุลชีววิทยาและปรสิตวิทยา	๒(๑-๒-๓)
	๘๐๑๑๐๕ กายวิภาคศาสตร์ และสรีรวิทยา	๔(๓-๓-๖)
	๘๐๑๑๐๖ หลักเภสัชวิทยากับการปฏิบัติการพยาบาล	๒(๑-๒-๓)
	๘๐๑๑๑๒ การประเมินภาวะสุขภาพ	๒(๑-๒-๓)
	๘๐๑๑๑๓ การพยาบาลพื้นฐาน	๓(๒-๒-๕)
รวม		๒๒(๑๕-๑๕-๓๖)

ชั้นปีที่ ๒ ภาคการศึกษาที่ ๑

หมวดวิชา	รหัสและชื่อวิชา	หน่วยกิต (ทฤษฎี-ปฏิบัติ-ศึกษา ด้วยตนเอง)
ศึกษาทั่วไป	๐๖๑๑๐๔ ภาษาอังกฤษ ๓	๒(๑-๒-๓)
	๐๖๑๓๐๒ วิทยาศาสตร์การกีฬาเพื่อสุขภาพ	๑(๐-๒-๑)
	๐๖๑๒๐๕ การเป็นผู้ประกอบการสมัยใหม่	๒(๑-๒-๓)
วิชาเฉพาะ	๘๐๑๒๐๗ พยาธิสรีรวิทยาทางการพยาบาล	๒(๑-๒-๓)
	๘๐๑๒๐๘ ระบาดวิทยาและชีวสถิติ	๒(๑-๒-๓)
	๘๐๑๒๓๑ การพยาบาลผู้ใหญ่ ๑	๓(๒-๒-๕)
	๘๐๑๑๓๓ การพยาบาลผู้สูงอายุ	๒(๑-๒-๓)
	๘๐๑๒๘๑ สารสนเทศทางการพยาบาลในยุค เทคโนโลยีดิจิทัล	๒(๑-๒-๓)
	๘๐๑๒๑๕ ปฏิบัติการพยาบาลพื้นฐาน	๓(๐-๙-๓)
วิชาเลือกเสรี	XXXXXX เลือกเสรี	๓(๓-๐-๖)
รวม		๒๒(๑๑-๒๕-๓๓)

ชั้นปีที่ ๒ ภาคการศึกษาที่ ๒

หมวดวิชา	รหัสและชื่อวิชา	หน่วยกิต (ทฤษฎี-ปฏิบัติ- ศึกษาด้วยตนเอง)
ศึกษาทั่วไป	๐๖๑๒๐๔ การคิดเพื่อการดำเนินชีวิต	๒(๑-๒-๓)
วิชาเฉพาะ	๘๐๑๒๓๒ ปฏิบัติการพยาบาลผู้ใหญ่และผู้สูงอายุ ๑	๓(๐-๙-๓)
	๘๐๑๒๓๔ ปฏิบัติการพยาบาลผู้สูงอายุในชุมชน	๓(๐-๙-๓)
	๘๐๑๒๔๑ การพยาบาลมารดาทารก และการผดุง ครรภ์ ๑	๓(๒-๒-๕)
	๘๐๑๒๘๒ กฎหมายและจริยศาสตร์ทางสุขภาพและ การพยาบาล	๒(๑-๒-๓)
วิชาเลือกเสรี	XXXXXX เลือกเสรี	๓(๓-๐-๖)
รวม		๑๖(๗-๒๔-๒๓)

ชั้นปีที่ ๓ ภาคการศึกษาที่ ๑

หมวดวิชา	รหัสและชื่อวิชา	หน่วยกิต (ทฤษฎี-ปฏิบัติ ศึกษาด้วยตนเอง)
วิชาเฉพาะ	๘๐๑๓๒๑ การพยาบาลเด็กและวัยรุ่น	๒(๒-๐-๔)
	๘๐๑๓๒๒ ปฏิบัติการพยาบาลเด็กและวัยรุ่น	๓(๐-๙-๓)
	๘๐๑๓๓๕ การพยาบาลผู้ใหญ่ ๒	๓(๒-๒-๕)
	๘๐๑๓๔๒ ปฏิบัติการพยาบาลมารดา ทารก และการผดุงครรภ์ ๑	๔(๐-๑๒-๔)
	๘๐๑๓๕๑ สุขภาพจิตและการพยาบาลจิตเวช	๓(๒-๒-๕)
รวม		๑๕(๖-๒๕-๒๑)

ชั้นปีที่ ๓ ภาคการศึกษาที่ ๒

หมวดวิชา	รหัสและชื่อวิชา	หน่วยกิต (ทฤษฎี-ปฏิบัติ- ศึกษาด้วยตนเอง)
วิชาเฉพาะ	๘๐๑๓๓๖ ปฏิบัติการพยาบาลผู้ใหญ่และผู้สูงอายุ ๒	๓(๐-๙-๓)
	๘๐๑๓๔๓ การพยาบาลมารดา ทารก และการผดุงครรภ์ ๒	๓(๓-๐-๖)
	๘๐๑๓๔๔ ปฏิบัติการพยาบาลมารดา ทารก และการผดุง ครรภ์ ๒	๒(๐-๖-๒)
	๘๐๑๓๕๒ ปฏิบัติการพยาบาลสุขภาพจิตและจิตเวช	๓(๐-๙-๓)
	๘๐๑๓๗๑ การจัดการทางการพยาบาลในสถานพยาบาลและ ชุมชน	๒(๒-๐-๔)
	๘๐๑๓๖๑ การพยาบาลอนามัยชุมชน	๓(๓-๐-๖)
รวม		๑๖(๘-๒๔-๒๔)

ชั้นปีที่ ๔ ภาคการศึกษาที่ ๑

หมวดวิชา	รหัสและชื่อวิชา	หน่วยกิต (ทฤษฎี-ปฏิบัติ-ศึกษา ด้วยตนเอง)
วิชาเฉพาะ	๘๐๑๔๖๓ การรักษาโรคเบื้องต้นสำหรับ พยาบาล	๒(๒-๐-๔)
	๘๐๑๔๖๒ ปฏิบัติการพยาบาลอนามัยชุมชน	๔(๐-๑๒-๔)
	๘๐๑๔๗๒ ปฏิบัติการจัดการพยาบาลใน สถานพยาบาลและชุมชน	๓(๐-๙-๓)
	๘๐๑๔๘๓ วิจัยและนวัตกรรมทางการ พยาบาล	๒(๑-๒-๓)
รวม		๑๑(๓-๒๓-๑๔)

ชั้นปีที่ ๔ ภาคการศึกษาที่ ๒

หมวดวิชา	รหัสและชื่อวิชา	หน่วยกิต (ทฤษฎี-ปฏิบัติ- ศึกษาด้วยตนเอง)
วิชาเฉพาะ	๘๐๑๔๖๔ ปฏิบัติการรักษาโรคเบื้องต้น สำหรับพยาบาล	๒(๐-๖-๒)
	๘๐๑๔๗๓ ปฏิบัติการประสบการณ์วิชาชีพ	๓(๐-๙-๓)
รวม		๕(๐-๑๕-๕)

ส่วนที่ ๓

พันธกิจที่สนับสนุนงานพัฒนานักศึกษา

งานกิจการศึกษา

ขอบเขตหน้าที่งาน ได้แก่

- งานสโมสรนักศึกษา
- งานชมรมนักศึกษา
- กิจกรรมตามโครงการกิจการนักศึกษา
- กิจกรรมจิตอาสาของคณะ

งานทำนุบำรุงศิลปและวัฒนธรรม

ทำนุบำรุงศิลปวัฒนธรรม แบ่งออกเป็น ๒ ลักษณะคือ

- งานวันสำคัญของชาติและศาสนา ได้แก่ วันปีใหม่ วันสงกรานต์ วันเฉลิมพระชนมพรรษาของพระบรมวงศานุวงศ์ วันเฉลิมพระชนมพรรษา พระบาทสมเด็จพระเจ้าอยู่หัว วันเฉลิมพระชนมพรรษา สมเด็จพระนางเจ้าสิริกิติ์ พระบรมราชินีนาถ พระบรมราชชนนีพันปีหลวง (วันแม่แห่งชาติ) วันคล้ายวันสวรรคต พระบาทสมเด็จพระบรมชนกาธิเบศร มหาภูมิพลอดุลยเดชมหาราช บรมนาถบพิตร วันปิยมหาราช วันคล้ายวันพระบรมราชสมภพ พระบาทสมเด็จพระบรมชนกาธิเบศร มหาภูมิพลอดุลยเดชมหาราช บรมนาถบพิตร (วันพ่อแห่งชาติ) วันวิสาขบูชา วันอาสาฬหบูชา เป็นต้น
- งานวันสำคัญทางวิชาชีพพยาบาล ได้แก่ วันพยาบาลแห่งชาติ (๒๑ ตุลาคม) วันพยาบาล (๑๒ พฤษภาคม) วันมหิตล (๒๔ กันยายน) เป็นต้น
- กิจกรรมเสริมหลักสูตร ที่บูรณาการงานทำนุบำรุงศิลปวัฒนธรรมและภูมิปัญญาท้องถิ่นของจังหวัดนครราชสีมาและท้องถิ่นใกล้เคียง (ไทย-ยวน) ได้แก่ ผ้าไหม เครื่องปั้นดินเผาด่านเกวียน เพลงพื้นบ้านโคราช และมวยพื้นบ้านโคราช

งานทุนการศึกษา

ขอบเขตหน้าที่งาน ได้แก่

- งานประชาสัมพันธ์ แหล่งทุนการศึกษา ทั้งภายในและนอกสถาบัน
- กิจกรรมโครงการราชภัฏเสริมโอกาส
- งานทุนกู้ยืมเพื่อการศึกษา
- งานทุนเกี่ยวกับการยกเว้นค่าธรรมเนียมการศึกษาในกรณีที่ยกเว้นได้

งานแนะแนวและให้คำปรึกษา

ขอบเขตหน้าที่งาน ได้แก่

- งานแนะแนวให้คำปรึกษา ทั้งระบบอาจารย์ประจำชั้น และอาจารย์ประจำรายบุคคล
- การประสานงานกับ อาจารย์สาขาวิชาพยาบาลสุขภาพจิตและจิตเวช และโรงพยาบาลจิตเวชนครราชสีมาราชนครินทร์ ในการดูแล ส่งต่อ นักศึกษาที่มีปัญหาซับซ้อน
- โครงการที่เกี่ยวกับการแนะแนวแหล่งทำงาน หรือโรงพยาบาลที่ต้องการบัณฑิตจบใหม่

งานศิษย์เก่า

ขอบเขตหน้าที่งาน ได้แก่

- การจัดทำทำเนียบ ข้อมูล ทะเบียนศิษย์เก่า คณะพยาบาลศาสตร์
- การประสานงาน ประชาสัมพันธ์ข่าว กิจกรรม ให้แก่ศิษย์เก่า
- กิจกรรมหรือโครงการศิษย์เก่าสัมพันธ์

งานบริหารงานทั่วไปและบริการนักศึกษา

ขอบเขตหน้าที่งาน ได้แก่

- ให้บริการเกี่ยวกับการบริการนักศึกษา เช่น การขอรถรับ-ส่ง เพื่อเดินทางไปทำกิจกรรมหรือโครงการภายนอกสถาบัน การจัดทำหนังสือราชการ เป็นต้น
- ให้บริการงานด้านประกันภัย การศึกษาวิชาทหาร (รต.) การผ่อนผันทหาร เป็นต้น

แผนปฏิบัติงานประจำปีการศึกษา ๒๕๖๖

โครงการ/กิจกรรม	ระยะเวลา
โครงการปรับพื้นฐานความรู้เพื่อศึกษาในคณะพยาบาลศาสตร์	มิ.ย. - ก.ค. ๖๖
กิจกรรมรับน้องใหม่และเตรียมความพร้อมก่อนเข้าศึกษา	ก.ค. - ส.ค. ๖๖
กิจกรรมวันเฉลิมพระชนมพรรษา พระบาทสมเด็จพระเจ้าอยู่หัว	๒๘ ก.ค. ๖๖
กิจกรรมวันเฉลิมพระชนมพรรษา สมเด็จพระนางเจ้าสิริกิติ์	๑๒ ส.ค. ๖๖
พิธีมอบหมวกและเข็มชั้นปี รุ่นที่ ๑	ก.ค. - ก.ย. ๖๖
กิจกรรมวันคล้ายวันสวรรคต พระบาทสมเด็จพระบรมชนกาธิเบศรฯ	๑๓ ต.ค. ๖๖
กิจกรรมการอบรมให้ความรู้เรื่องการประกันคุณภาพ การเขียนโครงการ และทักษะการทำงานเป็นทีม	ก.ค. - พ.ย. ๖๖
กิจกรรมจิตอาสาส่งเสริมคุณลักษณะ คณะพยาบาลศาสตร์ และทักษะการเรียนรู้ในศตวรรษที่ ๒๑)	ก.ค. - พ.ย. ๖๖
โครงการส่งเสริมคุณลักษณะคณะพยาบาลศาสตร์	พ.ย. ๖๖ - เม.ย. ๖๗
กิจกรรมการส่งเสริมเพลงพื้นบ้านโคราช	พ.ย. ๖๖ - เม.ย. ๖๗
กิจกรรมวันคล้ายวันพระบรมราชสมภพ ร.๙	๕ ธ.ค. ๖๖
กิจกรรมวันปีใหม่คณะพยาบาลศาสตร์	๒๖ - ๒๙ ธ.ค. ๖๖
กิจกรรมวันสงกรานต์	๘-๑๒ เม.ย. ๖๗
กิจกรรมวันพยาบาลสากล	๑๒ พ.ค. ๖๗
กิจกรรมวันงดสูบบุหรี่โลก	๓๑ พ.ค. ๖๗
กิจกรรมวันต่อต้านยาเสพติด	๒๖ มิ.ย. ๖๗
กิจกรรมวันแม่แห่งชาติ	๑๒ ส.ค. ๖๗
พิธีมอบหมวกและเข็มชั้นปี รุ่นที่ ๒	ก.ค.- ก.ย. ๖๗
กิจกรรมวันมหิดล	๒๔ ก.ย. ๖๗
กิจกรรมวันพยาบาลแห่งชาติ	๒๑ ต.ค. ๖๗

การเก็บชั่วโมงพัฒนานักศึกษา

วิธีการเก็บชั่วโมงพัฒนานักศึกษา

๑. นักศึกษาต้องเข้าร่วมกิจกรรมหรือโครงการพัฒนานักศึกษา ที่จัดโดยคณะพยาบาลศาสตร์ และกองพัฒนานักศึกษา มหาวิทยาลัยราชภัฏนครราชสีมาจัดขึ้น โดยการเข้าร่วมกิจกรรมหรือโครงการในแต่ละครั้งจะได้รับจำนวนชั่วโมงกิจกรรมพัฒนานักศึกษาตามที่ประกาศของแต่ละกิจกรรมหรือโครงการนั้นๆ

๒. เก็บหลักฐาน แบบเก็บชั่วโมงพัฒนานักศึกษาที่รับรองโดยอาจารย์ ผู้รับผิดชอบกิจกรรมหรือโครงการ เสนอต่อหัวหน้างานพัฒนานักศึกษา และใช้ประกอบการแนบเรื่องกู้ (ส่งภาคการศึกษาละ ๑ ครั้ง)

เกณฑ์การกำหนดชั่วโมงกิจกรรมพัฒนานักศึกษา

ชั้นปี	จำนวนชั่วโมงกิจกรรมพัฒนานักศึกษา/ปีการศึกษา		
	เกณฑ์ของมหาวิทยาลัยราชภัฏนครราชสีมา		เกณฑ์ของคณะพยาบาลศาสตร์
	เป็นผู้กู้ยืมเงินเพื่อการศึกษา กยศ. กรอ.	ไม่เป็นผู้กู้ยืมเงิน	เป็นผู้กู้ยืมเงินเพื่อการศึกษา และไม่เป็นผู้กู้ยืมเงิน
ชั้นปีที่ ๑	ไม่น้อยกว่า ๓๖ ชม./ปีการศึกษา หรือไม่น้อยกว่า ๑๘ ชม./ภาคการศึกษา	ไม่น้อยกว่า ๑๒ ชม./ปีการศึกษา	ไม่น้อยกว่า ๓๖ ชม./ปีการศึกษา
ชั้นปีที่ ๒	ไม่น้อยกว่า ๓๖ ชม./ปีการศึกษา หรือไม่น้อยกว่า ๑๘ ชม./ภาคการศึกษา	ไม่น้อยกว่า ๑๒ ชม./ปีการศึกษา	ไม่น้อยกว่า ๓๖ ชม./ปีการศึกษา
ชั้นปีที่ ๓	ไม่น้อยกว่า ๓๖ ชม./ปีการศึกษา หรือไม่น้อยกว่า ๑๘ ชม./ภาคการศึกษา	ไม่น้อยกว่า ๑๒ ชม./ปีการศึกษา	ไม่น้อยกว่า ๓๖ ชม./ปีการศึกษา
ชั้นปีที่ ๔	ไม่น้อยกว่า ๓๖ ชม./ปีการศึกษา หรือไม่น้อยกว่า ๑๘ ชม./ภาคการศึกษา	ไม่น้อยกว่า ๑๒ ชม./ปีการศึกษา	ไม่น้อยกว่า ๓๖ ชม./ปีการศึกษา

งานบริการและสวัสดิการ

งานผ่อนผันการเกณฑ์ทหาร

การยื่นคำร้องขอผ่อนผันการตรวจเลือกเข้ารับราชการทหารกองประจำการ ประจำปีการศึกษานั้นๆ ดังต่อไปนี้

๑. นักศึกษาที่มีอายุครบ ๒๐ ปีบริบูรณ์ และไม่ได้เป็นผู้สำเร็จการฝึกทหาร ชั้นปีที่ ๓

๒. นักศึกษาที่เคยขอผ่อนผันการตรวจเลือกเข้ารับราชการทหารจากสถาบันการศึกษาอื่นมาก่อน จะต้องยื่นขอผ่อนผันการตรวจเลือกใหม่

๓. ระยะเวลาการยื่นคำร้องขอผ่อนผัน ระหว่างวันที่ ๑ สิงหาคม – ๓๑ ตุลาคม

๔. รับหรือดาวน์โหลดบันทึกข้อความขอผ่อนผันได้ที่กองพัฒนานักศึกษา

งานการประกันอุบัติเหตุ

กรณีที่ ๑ สำหรับนักศึกษาชั้นปีที่ ๑ และชั้นปีที่ ๓ เข้าใหม่ ให้ใช้สิทธิธนาคารกรุงศรีอยุธยา กรณีเกิดอุบัติเหตุเท่านั้น

- กรณีได้รับอุบัติเหตุ เบิกค่ารักษาพยาบาลได้ไม่เกิน ๓,๐๐๐ บาทต่อหนึ่งอุบัติเหตุ

- กรณีได้รับอุบัติเหตุจนถึงเสียชีวิต ได้รับค่าประกันอุบัติเหตุ ๓๐,๐๐๐ บาท

นอกจากนี้ มหาวิทยาลัย มีประกันอุบัติเหตุสำหรับนักศึกษาชั้นปี ๑ ถ้าเกิดอุบัติเหตุ มีค่าส่วนเกินจากประกันอุบัติเหตุที่เบิกจากธนาคารกรุงศรีคือ ๓,๐๐๐ บาท นักศึกษาสามารถเบิกส่วนต่างที่เกินได้จากมหาวิทยาลัย

กรณีที่ ๒ สำหรับ นักศึกษาทุกชั้นปี ให้ใช้สิทธิกองทุนเพื่อสวัสดิภาพนักศึกษาของมหาวิทยาลัยฯ

- กรณีได้รับบาดเจ็บจากอุบัติเหตุ ใช้สิทธิได้ตามความจริงในวงเงินไม่เกิน ๓,๐๐๐ บาทต่อครั้ง

- กรณีได้รับอุบัติเหตุจนถึงเสียชีวิต ได้รับค่าประกันอุบัติเหตุ ๒๕,๐๐๐ บาท

โดยเงื่อนไขคือ นักศึกษาต้องใช้สิทธิจาก พรบ.รถ ก่อน ส่วนที่เหลือจึงจะนำมาเบิกกับมหาวิทยาลัยได้

การยกเว้นเงินค่าธรรมเนียมการศึกษาสำหรับนักศึกษาที่สร้างชื่อเสียงให้แก่มหาวิทยาลัย

กิจกรรมที่สร้างชื่อเสียงให้แก่มหาวิทยาลัย ได้แก่ กิจกรรมกีฬา กิจกรรมวิชาการ หรือวิชาชีพต่างๆ ตามหลักสูตร และกิจกรรมอื่นๆ ตามที่คณะกรรมการที่มหาวิทยาลัยแต่งตั้งขึ้นให้ความเห็นชอบ

หลักเกณฑ์ในการยกเว้นค่าธรรมเนียมการศึกษา

ระดับนานาชาติ ได้รับรางวัลชนะเลิศ ให้ได้รับการยกเว้นค่าธรรมเนียม ๔ ภาคการศึกษา และรองชนะเลิศอันดับ ๑ หรืออันดับ ๒ ให้ได้รับการยกเว้นค่าธรรมเนียม ๒ ภาคการศึกษา

ระดับชาติ ได้รับรางวัลชนะเลิศ ให้ได้รับการยกเว้นค่าธรรมเนียม ๒ ภาคการศึกษา และรองชนะเลิศอันดับ ๑ หรืออันดับ ๒ ให้ได้รับการยกเว้นค่าธรรมเนียม ๑ ภาคการศึกษา

ระดับภูมิภาค ได้รับรางวัลชนะเลิศ ให้ได้รับการยกเว้นค่าธรรมเนียม ๑ ภาคการศึกษา (เช่น การแข่งขันสถาบันการศึกษาภาคตะวันออกเฉียงเหนือ ตอนล่าง ๑๑ สถาบัน)

การแข่งขันประเภททีม จะได้รับการยกเว้นค่าธรรมเนียมการศึกษาไม่เกินจำนวนผู้เข้าร่วมการประกวดหรือแข่งขันตามจำนวนที่กำหนดไว้ในระเบียบการประกวดหรือแข่งขันคราวนั้นๆ

การเก็บชั่วโมงจิตอาสาเพื่อนำไปใช้เป็นหลักฐานเพื่อกู้ยืมเงินเพื่อการศึกษา

๑. นักศึกษาที่กู้ยืมเงินจากกองทุนเงินให้กู้ยืมเพื่อการศึกษา เก็บชั่วโมงจิตอาสาไม่น้อยกว่า ๑๘ ชั่วโมง/ภาคการศึกษา (ยกศ. กำหนดไว้ ปีการศึกษาละไม่น้อยกว่า ๓๖ ชั่วโมง และนำหลักฐานการเก็บชั่วโมงแนบเรื่องกู้ ส่งภาคการศึกษาละ ๑ ครั้ง)

๒. นักศึกษาทั่วไปเก็บชั่วโมงจิตอาสาไม่น้อยกว่า ๖ ชั่วโมง/ภาคการศึกษารวม ๑๒ ชั่วโมง/ปีการศึกษา

ประเภทกิจกรรม

๑. กิจกรรมจิตอาสาภายในมหาวิทยาลัย นักศึกษาสามารถเก็บชั่วโมงจิตอาสาได้ไม่น้อยกว่า ๘ ชั่วโมง
 - ๑.๑ ตามหน่วยงานภายในมหาวิทยาลัย
 - ๑.๒ นักศึกษายื่นโครงการขอทำกิจกรรมจิตอาสาภายในมหาวิทยาลัย
๒. กิจกรรมจิตอาสาภายนอกมหาวิทยาลัย นักศึกษาสามารถเก็บชั่วโมงจิตอาสาได้ไม่เกิน ๑๐ ชั่วโมง
 - ๒.๑ นักศึกษายื่นโครงการขอทำกิจกรรมจิตอาสาภายนอกมหาวิทยาลัย
 - นักศึกษาสามารถทำกิจกรรมจิตอาสาได้ไม่เกิน ๑ วัน ต่อ ๑ สถานที่

- นักศึกษาไม่สามารถทำกิจกรรมจิตอาสาในสถานที่ซ้ำประเภทกันได้ เช่น ประเภทวัด ประเภทโรงเรียน ประเภทโรงพยาบาล ประเภทสถานที่สาธารณะ ซึ่งจะทำได้เพียงประเภทละ ๑ ครั้ง

คุณสมบัติเบื้องต้นสำหรับผู้ประสงค์จะกู้ยืมเงินเพื่อการศึกษา

นักศึกษาต้องมีคุณสมบัติ โดยแบ่งเป็นคุณสมบัติทั่วไป และ คุณสมบัติเฉพาะ ดังนี้

คุณสมบัติทั่วไป

- เป็นนักศึกษามหาวิทยาลัยราชภัฏนครราชสีมา
- มีผลการเรียนผ่านเกณฑ์ที่กำหนด
- มีความประพฤติดี

คุณสมบัติเฉพาะ

- รายได้รวมของครอบครัวไม่เกิน ๓๖๐,๐๐๐ บาท/ปี
- หากรายได้รวมของครอบครัวเกิน ๓๖๐,๐๐๐ บาท/ปี และกำลังศึกษาอยู่ในหลักสูตร/สาขาวิชาตามที่กองทุนเงินให้กู้ยืมเพื่อการศึกษาได้มีประกาศกำหนด จะกู้ได้เพียงค่าเทอมเพียงอย่างเดียว ค่าครองชีพไม่ได้

ลักษณะผู้กู้ยืม ประจำปีการศึกษา ๒๕๖๖ ในปีการศึกษา ๒๕๖๖ กองทุนเงินให้กู้ยืมเพื่อการศึกษาพร้อมเปิดให้กู้ยืมทั้งหมด ๔ ลักษณะ

- ลักษณะที่ ๑ ขาดแคลนทุนทรัพย์
- ลักษณะที่ ๒ ศึกษาในสาขาวิชาที่เป็นความต้องการหลัก
- ลักษณะที่ ๓ ศึกษาในสาขาวิชาขาดแคลน
- ลักษณะที่ ๔ เรียนดีเพื่อสร้างความเป็นเลิศ

การเตรียมความพร้อมก่อนการกู้ยืม สำหรับผู้ประสงค์ขอกู้ยืมเงิน เมื่อมีประกาศ/ประชาสัมพันธ์ข่าวสารต่างๆ นักศึกษาจะต้องสังเกตว่าเป็นประกาศสำหรับนักศึกษากลุ่มใด โดยนักศึกษาเข้าใหม่ในแต่ละปีการศึกษา จะอยู่ในประเภทของกลุ่มผู้กู้ยืมดังต่อไปนี้

ประเภทผู้กู้ยืม

๑. ผู้กู้ยืมรายใหม่ นักศึกษาที่ไม่เคยมีประวัติการกู้ยืมมาก่อน ไม่เคยทำสัญญากู้ยืมกับสถานศึกษาและไม่เคยได้รับค่าครองชีพมาก่อน

๒. ผู้กู้ยืมรายเก่าย้ายสถานศึกษา นักศึกษาที่เคยมีประวัติกู้ยืมแล้ว เคยได้รับค่าครองชีพแล้วแต่ยังไม่เคยทำสัญญากู้ยืมกับมหาวิทยาลัยราชภัฏนครราชสีมา

การลงทะเบียนเข้าใช้งานระบบไว้ล่วงหน้า

การกู้ยืมจะดำเนินการผ่านระบบกองทุนเงินให้กู้ยืมเพื่อการศึกษาแบบดิจิทัลหรือระบบ DSL และแอปพลิเคชัน กยศ. Connect โดยนักศึกษาที่ยังไม่เคยลงทะเบียนเข้าใช้งานระบบสามารถลงทะเบียนเข้าใช้งานระบบล่วงหน้าได้ (หากเคยลงทะเบียนแล้วไม่ต้องลงทะเบียนซ้ำอีก)

รอดูติดตามประกาศ เมื่อนักศึกษาลงทะเบียนเข้าใช้งานระบบไว้เรียบร้อยแล้ว ในระหว่างนี้ให้รอดูติดตามประกาศเกี่ยวกับขั้นตอนการดำเนินการกู้ยืมขั้นตอนต่อไป (ให้นักศึกษารอดูติดตามประกาศ ยังไม่ต้องยื่นคำขอกู้ยืมหรือส่งเอกสารใดๆ)

โครงการราชภัฏเสริมโอกาส

โครงการราชภัฏเสริมโอกาส ดำเนินงานภายใต้งบประมาณในการจัดจ้างนักศึกษาที่ได้รับจัดสรรตามปีงบประมาณ ๑ ปี โดยมีวัตถุประสงค์เพื่อช่วยเหลือบรรเทาความเดือดร้อนแก่นักศึกษาในระหว่างศึกษา

โดยแบ่งระยะเวลาการดำเนินงานเป็น ๓ ช่วง ให้นักศึกษาปฏิบัติงานในหน่วยงานต่างๆ ภายในมหาวิทยาลัยฯ และจ้างให้เสร็จสิ้นในแต่ละปีการศึกษา รูปแบบการปฏิบัติงาน กองพัฒนานักศึกษาจะประชาสัมพันธ์ไปยังหน่วยงานต่างๆ ว่ามีความต้องการนักศึกษาช่วยงานจำนวนเท่าไร และแจ้งกลับมากองพัฒนานักศึกษา จากนั้นกองพัฒนานักศึกษาจะมีตารางการปฏิบัติงานให้กับนักศึกษา และส่งนักศึกษาไปยังหน่วยงานที่ร้องขอ โดยแบ่งระยะเวลาในการจัดจ้างเป็น ๓ ภาคการศึกษา ดังนี้

ช่วงที่ ๑ ดำเนินการจัดจ้างในภาคการศึกษาที่ ๒

ช่วงที่ ๒ ดำเนินการจัดจ้างในภาคการศึกษาที่ ๓

ช่วงที่ ๓ ดำเนินการจัดจ้างในภาคการศึกษาที่ ๑

ส่วนที่ ๔

ระเบียบและข้อบังคับที่พึงปฏิบัติ

ระเบียบการแต่งกาย

☞ การแต่งกายของนักศึกษาชาย ให้เป็นดังนี้

๑. ชุดเรียนปกติ ใช้ในเวลาเรียนปกติ เวลาสอบและติดต่อหรือขอรับบริการจากหน่วยงานต่างๆ ของมหาวิทยาลัย

๑.๑ เสื้อเชิ้ต แขนสั้นหรือแขนยาว ทำด้วยผ้าเนื้อเกลี้ยงสีขาวไม่มีลวดลาย ปกคอเสื้อยืดปลายแหลม ผ่าอกตรงโดยตลอด ติดกระดุมสีขาว มีกระเป๋ามีฝาปิดอยู่นอกเสื้อด้านซ้ายเพียงด้านเดียวตัวเสื้อยาวพอ เพื่อให้กางเกงทับได้โดยเรียบร้อย มองเห็นเข็มขัดชัดเจน ไม่มีม้วนหรือพับแขนเสื้อ

๑.๒ กางเกงขายาวทรงสุภาพ ทำด้วยผ้าเนื้อเกลี้ยงสีดำ สีเทาเข้มหรือสีกรมท่า ไม่มีลวดลาย มีหูสำหรับคาดเข็มขัด มีจีบหรือไม่มีจีบก็ได้ กระเป๋าด้านข้างและด้านหลัง เป็นกระเป๋าจาะ ห้ามใช้ผ้ายีนส์ หรือกางเกงยีนส์สำหรับนักศึกษาชั้นปีที่ ๑ ใส่กางเกงสีกรมท่าเท่านั้น

๑.๓ เข็มขัดทำด้วยหนังเกลี้ยงสีดำ หัวเข็มขัดทำด้วยโลหะ ดุนเป็นรูปตราสัญลักษณ์มหาวิทยาลัย

๑.๔ รองเท้า ใช้รองเท้าน้ำหรือรองเท้าผ้าใบหุ้มส้นปิดปลายเท้าสีดำ สวมถุงเท้าไม่มีลวดลายสีเดียวกันกับรองเท้า

๑.๕ เนคไท นักศึกษาชั้นปีที่ ๑ ให้ผูกเนคไททำด้วยผ้าเนื้อเกลี้ยงสีกรมท่า ไม่มีลวดลายติดตราสัญลักษณ์มหาวิทยาลัย

๑.๖ ทรงผม ไว้ทรงสุภาพ ถ้าเป็นผมยาวให้ผูกหรือรัด และโกนหนวดเคราให้เรียบร้อย

๒. ชุดงานพิธี ใช้ในงานพิธี รัฐพิธีหรือตามคำสั่งของมหาวิทยาลัยให้ใช้กางเกงสีกรมท่าเสื้อเชิ้ตแขนยาว ผูกเนคไทสีกรมท่าที่มีตราสัญลักษณ์มหาวิทยาลัย รองเท้าสีดำ เครื่องแบบอื่นๆ เหมือนชุดเรียนปกติ

☞ การแต่งกายของนักศึกษาหญิง ให้เป็นดังนี้

๑. ชุดเรียนปกติ ใช้ในเวลาเรียนปกติ เวลาสอบ และติดต่อหรือขอรับบริการจากหน่วยงานต่างๆ ของมหาวิทยาลัย

๑.๑ เสื้อเชิ้ต ทำด้วยผ้าเนื้อเกลี้ยงสีขาวเนื้อหนาพอสมควรไม่มีลวดลาย ปกคอเสื้อเชิ้ตปลายแหลมผ่าอกตรงโดยตลอด ติดกระดุมทำด้วยโลหะคุณเป็นรูปตราสัญลักษณ์มหาวิทยาลัย แขนเสื้อสั้นเหนือศอกเล็กน้อย ไม้รัดรูป ออกเสื้อด้านขวาติดตราสัญลักษณ์มหาวิทยาลัยความยาวตัวเสื้อยาวพอดี เพื่อให้กระโปรงทับได้เรียบร้อย มองเห็นเข็มขัดชัดเจน

๑.๒ กระโปรง ทำด้วยผ้าเนื้อเกลี้ยงสีดำ สีเทาเข้ม หรือสีกรมท่า ทรงสุภาพ เนื้อผ้าหนาพอสมควร ไม่มีลวดลาย ความยาวคลุมเข่าไม่เกิน ๑๐ เซนติเมตร หรือเหนือเข่าไม่เกิน ๕ เซนติเมตร ไม่ผ่าชายกระโปรงสูงเกินกว่าเข่าสำหรับนักศึกษาชั้นปีที่ ๑ ให้ใช้กระโปรงสีกรมท่า มีจีบรอบเอว

๑.๑.๓ เข็มขัด ทำด้วยหนังเกลี้ยงสีดำ หัวเข็มขัดทำด้วยโลหะคุณเป็นรูปตราสัญลักษณ์มหาวิทยาลัย

๑.๑.๔ รองเท้า ใช้รองเท้าหุ้มส้นปิดปลายเท้าสีดำ หรือสีน้ำตาลทรงสุภาพ สำหรับนักศึกษาชั้นปีที่ ๑ ให้ใช้รองเท้าผ้าใบหุ้มส้นสีขาวสวมถุงเท้าไม่มีลวดลาย สีเดียวกับรองเท้า

๑.๑.๕ ทรงผม ไว้ทรงสุภาพ ถ้าไว้ผมยาวให้ผูกหรือรัดให้เรียบร้อย

๒. ชุดงานพิธี ใช้ในงานราชพิธี รัฐพิธี หรือตามคำสั่งของมหาวิทยาลัยให้ใช้กระโปรงสีกรมท่า รองเท้าหนังสีดำหุ้มส้นปิดปลายเท้า ติดกระดุมคอเสื้อเครื่องแบบอื่นๆ เหมือนชุดเรียนปกติ

☞ การแต่งกายของนักศึกษาศาสนา ต่างๆ อนุโลมให้เป็นไปตามกฎของศาสนานั้นๆ

☞ นักศึกษาที่มีความจำเป็นต้องใช้ชุดปฏิบัติ ให้คณะเป็นผู้กำหนดชุดฝึกตามความเหมาะสม โดยความเห็นชอบของมหาวิทยาลัย และให้ใช้ชุดฝึกได้เฉพาะช่วงปฏิบัติงาน ยกเว้นกรณีที่มาวิทยาลัยเห็นสมควรอนุญาตเป็นอย่างอื่น

☞ มหาวิทยาลัยมีสิทธิไม่ให้บริการแก่นักศึกษาที่แต่งกายไม่ถูกต้องตามระเบียบ ดังนี้

๑. หน่วยงานของมหาวิทยาลัย มีสิทธิไม่รับติดต่อราชการและไม่ให้ใช้บริการ
๒. อาจารย์ที่ปรึกษา และอาจารย์ผู้สอนมีสิทธิไม่รับติดต่อและไม่ให้คำปรึกษา

๓. อาจารย์ผู้สอนประจำวิชาไม่มีสิทธิไม่อนุญาตให้เข้าห้องเรียน

๔. อาจารย์หรือเจ้าหน้าที่ผู้กำกับการสอบมีสิทธิไม่ให้เข้าห้องสอบ

☞ ให้อธิการบดีหรือรองอธิการบดีที่อธิการบดีมอบหมายเป็นผู้กำกับดูแลให้นักศึกษาปฏิบัติตามระเบียบนี้

☞ ให้อธิการบดีเป็นผู้รักษาการให้เป็นไปตามระเบียบนี้ และเป็นผู้วินิจฉัยชี้ขาดในกรณีที่เกิดปัญหาจากการใช้ระเบียบนี้

ระเบียบการเข้าห้องเรียน (on site)

๑. เข้าเรียนให้ตรงเวลาทุกชั่วโมงตามที่ตารางเรียนกำหนด
๒. รักษาความสะอาดของห้องเรียน
๓. รักษาทรัพย์สินและอุปกรณ์ต่างๆ ภายในห้องเรียน
๔. รักษาภิรยาวาจา ไม่ส่งเสียงดัง และมีมารยาทการใช้ห้องที่เรียบร้อย
๕. ไม่รับประทานอาหาร ของขบเคี้ยวในห้องเรียน
๖. หากต้องการใช้ห้องเรียนเพื่อทำกิจกรรม (ไม่ใช่ชั่วโมงที่มีการจัดการเรียนการสอน) ต้องได้รับการขออนุญาตตามแนวทางที่กำหนดก่อน
๗. ก่อนออกจากห้อง ต้องตรวจสอบการใช้อุปกรณ์ คอมพิวเตอร์ โปรเจคเตอร์ หลอดไฟ เครื่องปรับอากาศ ให้อยู่ในการปิดใช้งานทุกครั้ง

ระเบียบการสอบ

๑. นักศึกษาที่ชำระค่าธรรมเนียมการสอบครบถ้วนแล้วเท่านั้นจึงจะมีสิทธิเข้าสอบ ยกเว้นมหาวิทยาลัยจำได้กำหนดให้เห็นเป็นอย่างอื่น
๒. ภายใต้บังคับ นักศึกษามีสิทธิเข้าสอบเฉพาะรายวิชาที่ลงทะเบียนเท่านั้น
๓. หากตรวจสอบในภายหลังพบว่าผู้เข้าสอบไม่ใช่ นักศึกษาผู้ที่เข้าสอบจะถูกดำเนินคดีตามกฎหมาย
๔. นักศึกษาที่เข้าสอบต้องปฏิบัติ ดังนี้
 - ๔.๑ แต่งกายให้ถูกต้องตามระเบียบการแต่งกายของมหาวิทยาลัย มิฉะนั้นไม่ให้เข้าสอบ
 - ๔.๒ ห้ามเข้าสอบก่อนได้รับอนุญาตจากกรรมการกำกับการสอบ
 - ๔.๓ แสดงบัตรประจำตัวนักศึกษาต่อกรรมการกำกับการสอบพร้อมลงชื่อเข้าสอบและนั่งตามที่กำหนด
 - ๔.๔ ไม่อนุญาตให้เข้าสอบเมื่อลงมือสอบแล้วสามสิบนาที

๔.๕ ไม่อนุญาตให้ออกนอกห้องสอบ เว้นแต่ทำข้อสอบไปแล้วสามสิบนาที และส่งข้อสอบ

๔.๖ ห้ามนำเอกสาร ตำราหรืออุปกรณ์ใดๆ ที่ส่อไปในทางทุจริตเข้าห้องสอบ หากฝ่าฝืนถือว่าทุจริต เว้นแต่ได้รับอนุญาตจากผู้สอนหรือกรรมการกำกับการสอบ

๔.๗ ห้ามนำเครื่องมือสื่อสารทุกชนิดเข้าห้องสอบไม่ว่ากรณีใดๆ หากฝ่าฝืนถือว่าทุจริตในการสอบ

๔.๘ เมื่อมีเหตุจำเป็นต้องออกจากห้องสอบต้องได้รับอนุญาตจากกรรมการกำกับการสอบ

๔.๙ ปฏิบัติตามคำสั่งกรรมการกำกับการสอบอย่างเคร่งครัด

๔.๑๐ ห้ามพูดคุยระหว่างการสอบ เมื่อมีข้อสงสัยให้แจ้งต่อกรรมการกำกับการสอบ มิฉะนั้นถือว่าทุจริต

๔.๑๑ มีเจตนาเปิดเผยคำตอบของตนเองให้ผู้อื่นคัดลอก ถือว่าทุจริต

๔.๑๒ ผู้เข้าสอบคนใดลอกคำตอบของผู้เข้าสอบคนอื่น ถือว่าทุจริต

๔.๑๓ เมื่อสอบเสร็จแล้วให้ส่งข้อสอบ กระดาษคำตอบ กระดาษหัดต่อกรรมการกำกับการสอบก่อนออกจากห้องสอบ

๔.๑๔ เมื่อออกจากห้องสอบแล้วไม่กระทำการใดๆ อันเป็นการรบกวนผู้ที่ยังสอบอยู่

๕. หากมีหลักฐานแสดงว่าข้อสอบวิชาใดๆ ล่วงรู้ถึงนักศึกษา ก่อนมีการสอบให้ถือว่าการสอบนั้นเป็นโมฆะ และจัดให้มีการสอบใหม่โดยเป็นของประกาศมหาวิทยาลัย

ระเบียบการลา

ประเภทการลา

ลากิจ ต้องส่งใบลาล่วงหน้า ๑ สัปดาห์ ยกเว้นกรณีเร่งด่วนให้หยุดเรียนไปก่อน แต่เมื่อกลับมาต้องรีบส่งใบลาทันที (ถ้ามีคำสั่งไปราชการต้องมีหนังสือราชการแนบมาด้วย)

ลากิจ หมายถึง การลาเพื่อทำกิจธุระอันจำเป็นที่ต้องไปดำเนินการด้วยตนเอง บุคคลอื่นไม่สามารถกระทำแทนได้

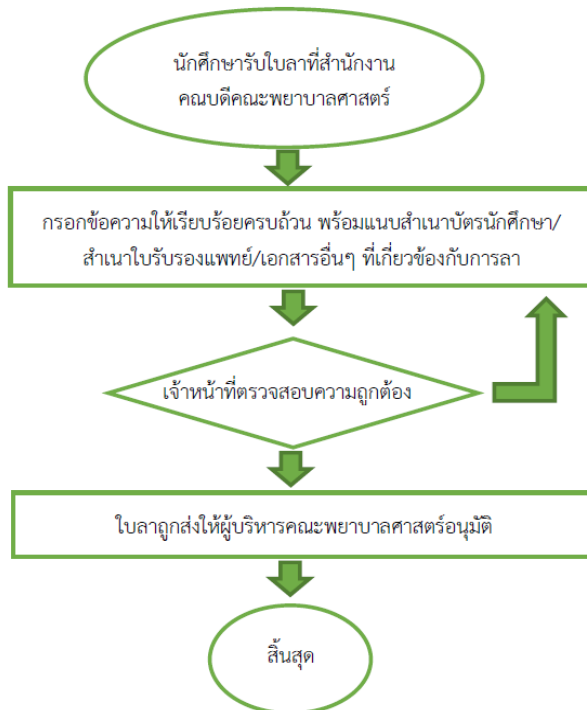
ลาป่วย หมายถึง การลาเนื่องจากการเจ็บป่วยฉุกเฉิน เพื่อรักษาสุขภาพหรือพบแพทย์

การลา

๑. นักศึกษาต้องแสดงบัตรนักศึกษาทุกครั้งที่ยื่นใบลา
๒. ไม่มีกรียื่นใบลาแทนกันไม่ว่ากรณีใดๆ ทั้งสิ้น
๓. แบบฟอร์มใบลาใช้เฉพาะของคณะพยาบาลศาสตร์ มหาวิทยาลัยราชภัฏ

นครราชสีมาเท่านั้น

ขั้นตอนการยื่นใบลา



หมายเหตุ :

กรณีที่ ๑ ลาในรายวิชา ส่งเอกสารสิ้นสุดที่ เจ้าหน้าที่นักวิชาการศึกษา

กรณีที่ ๒ ลากิจกรรมงานพัฒนานักศึกษา ส่งเอกสารสิ้นสุดที่ เจ้าหน้าที่งานกิจการนักศึกษา

แบบฟอร์มใบลา



ระเบียบวินัยหอพัก

ห้ามกระทำความผิดดังต่อไปนี้

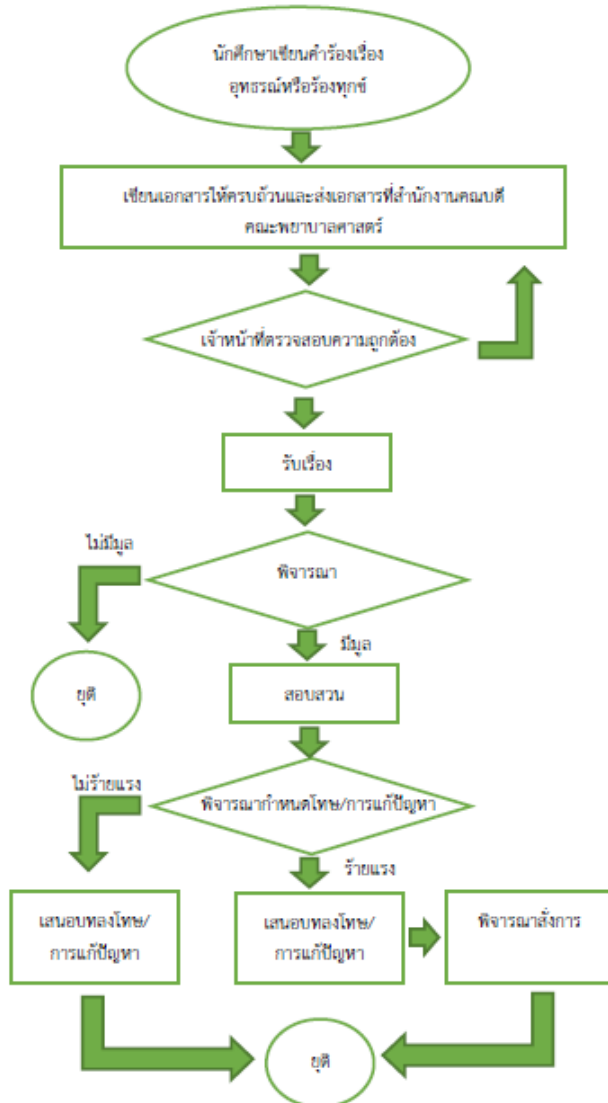
๑. ให้ข้อมูลหรือรายงานเท็จต่อหอพัก
๒. ทะเลาะวิวาทหรือทำร้ายร่างกายผู้อื่น
๓. ก่อเหตุวุ่นวายภายในหอพักหรือบริเวณหอพัก
๔. เล่นการพนัน หรือการกระทำใดๆ ที่เกี่ยวกับการพนัน
๕. เสพหรือมีไว้ในครอบครองซึ่งสุรา ของมึนเมา หรือยาเสพติดให้โทษภายในหอพักหรือบริเวณหอพัก
๖. ความผิดเกี่ยวกับทรัพย์สิน
๗. พุดจาหรือแสดงกิริยาในลักษณะหยาบคาย ช่มชู้ หรือก้าวร้าว
๘. มีไว้ในครอบครองซึ่งวัตถุหรือสิ่งของอันไม่ชอบด้วยกฎหมาย ภายในหอพักหรือบริเวณหอพัก
๙. กระทำหรือยอมให้ผู้อื่นกระทำการอื่นใด ซึ่งอาจทำให้เสื่อมเสียชื่อเสียงของหอพัก
๑๐. ประพฤติตนหรือกระทำการใดๆ ให้เป็นที่เสื่อมเสียในทางชู้สาวหรือทางเพศ
๑๑. บันทึกภายในหรือภาพเคลื่อนไหวหรือแอบดูผู้อื่นในห้องน้ำหรือห้องสุขา
๑๒. การกระทำอื่นๆ ที่กรรมการหอพักเห็นว่าร้ายแรง

บทลงโทษ

นักศึกษาที่ฝ่าฝืนไม่ปฏิบัติตามระเบียบนี้ จะได้รับโทษประการใดประการหนึ่ง หรือหลายประการ ดังนี้

๑. ตักเตือนเป็นลายลักษณ์อักษร
๒. ภาคทัณฑ์ตลอดสภาพการเป็นนักศึกษาและอาจสั่งให้บำเพ็ญประโยชน์สาธารณะ
๓. ถูกตัดสิทธิ์การพักอาศัยในหอพัก ตั้งแต่หนึ่งปีการศึกษาจนถึงตลอดปีการศึกษา
๔. พิจารณาความผิดที่อาจมีความเกี่ยวข้องกับโทษทางอาญา หรือทางแพ่ง ตามที่มหาวิทยาลัยกำหนดต่อไป

ระเบียบการอุทธรณ์ร้องทุกข์



ส่วนที่ ๕

เพลงประจำสถาบัน

เพลงราชภัฏราชสีมา

คำร้อง/ทำนอง สุรัช สุขเสวี
เรียบเรียง โกมล บุญเพียรผล

ราชภัฏ ราชสีมา สานสัญญาและสายสัมพันธ์
ให้เรารวมเป็นหนึ่งเดียวตลอดไป

ดาบแกร่งแห่งเมืองหญิงกล้า คมปัญญาที่เลื่องลือไกล
ตำนานจากที่ราบสูง แผ่นดินทองทุ่งตะโกราย
สีเขียวเหลืองที่คุ้น ใต้ร่มคุณพริ้มช่อชูใบ
คือภาพความจำยิ่งใหญ่ที่เห็นมานาน

* ดังลำตะคองไหลล่องไปตามกาลเวลา
แต่ไม่เคยลืมความเป็นมาว่าพวกเรานั้น...

** หยดยืนเติบโตมา ภายใต้ฟ้าตะวันสีทอง
ราชพฤกษ์และลำตะคอง ยิ่งก้องเรียกเรอกับฉันทัน
ราชภัฏ ราชสีมา สานสัญญาและสายสัมพันธ์
ให้เรารวมเป็นหนึ่งเดียวตลอดไป

ก่อเกียรติภูมิกว้างไกล เวียนกันไปสานสร้างตำนาน
รวมใจกันเป็นพี่น้อง เป็นเจ้าของบ้านหลังเดียวกัน
คุณธรรมความดี สามัคคีและจรรยาบรรณ
ประสานใจเราให้อยู่ให้รักกันมา (*, **)

เพลงราชภัฏโคราช

คำร้อง เนาวรัตน์ พงษ์ไพบูลย์
ทำนอง มนตรี ภู่งาม

ราชภัฏโคราช ราชสีมา
ชุมวิชา ชุมชน ชุมคนชาญ
จงเข้มแข็งแกร่งกล้าปานปราสาท
ราชภัฏ แห่งราชสีมา

ประตุน้ำด่านแดนแคว้นอีสาน
ตั้งศิลาปรากฏแห่งปัญญา
พิมายมาศ พนมวัน อันสูงค่า
ศรีสง่า โคราชนิรันดร

เพลงราชภัฏสตุติ

(พร้อมกัน) ขอเดชะขัตติยะองค์ภูมิพล โปรตดาลดลพระราชทานนามมา
ราชภัฏ พร้อมใจ ศรัทธา เทิดเกียรติบูชาถวายพระองค์ทรงพระเจริญ
ผองเรารัก สูดหทัยหาใดไหนเกิน ต่างชวนเชิญร่วมหมู่เชิดบูชา
แหล่งเรียนนี้ นื่องที่ศรัทธา ตั้งจิตวิญญาน้อมวันทา สถาบันยัง
*(ช) ปราชญ์ของกษัตริย์ ผูกมัดหัวเรายิ่ง
(ญ) หยิ่งรักในศักดิ์ ศักดิ์ศรี พร้อมพลีชีวัน
(ช) แม้ยามเรียน เร่งเรียน เพียรพร้อมพลัน
(ญ) มุ่งสร้างสรรค์ ปัญญา สามัคคี
(พร้อมกัน) ขอเดชะ ขัตติยะ พระบารมี
สตุติ นื่องที่ร่วมพลีกายใจ ราชภัฏพร้อมธรรมนำชัย
ให้เกียรติเกริกไกร ขออวยชัยเชิดชัยชโย (ซ้ำ*)

เพลงมาร์ชนักเรียนพยาบาล

คำร้อง ท่านผู้หญิงละเอียด พิบูลย์สงเคราะห์

อันความกรุณาปราณี จะมีใครบังคับก็หาไม่
หลังมาเองเหมือนฝนอันชื่นใจ จากพากฟ้าสุลาลัยสู่แดนดิน
ข้อความนี้องค์พระธีรราชเจ้า พระโปรดเกล้าประทานให้ใจฉวี
ใช้คุณค่ากรุณาไว้อาจฉิน ตั้งวารินจากฟ้าสู่สากล

(*) อันพวกเราเหล่านักเรียนพยาบาล
ปณิธานอนุกุลเพิ่มพูนผล
เรียนวิชากรุณาช่วยปวงชน
ผู้เจ็บไข้ได้พ้นทรมาน
แม้โรคร้ายจะแพร่พิษถึงปลิดชีพ
จะยึดหลักดวงประทีปคือสงสาร
ยอมเหนื่อยยากตรากตรำใจสำราญ
อุทิศงานเพื่อคนไข้ทั้งใจกาย (*)

เพลงผู้หญิงสีขาว

คำร้อง/ทำนอง: สลา คุณวุฒิ
เรียบเรียง: ชีระพงษ์ ศักดิ์แก้ว

ผู้หญิงสีขาวคือชาวพยาบาล
ฉันทจำได้ดีคืนที่ฉันเจ็บป่วยกาย
ในความเลือนรางฉันเห็นนางก้าวมา
มาจับมาคลำไม่รังเกียจกลิ่นไอ
(* ในความมืดมืดดวงจิตปวดร้าว
ยามมืดในมือช่วยบำบัดกายา
เธอคือดอกไม้อยู่ในป่าเหงา
เธอคือตัวแทนแห่งเมตตาธรรม
ผู้หญิงสีขาวที่ชาวงามน้ำใจ
รับคำอวยพรที่บ่ซ่อนเล่ห์กล

คืนวันผันผ่านยังซึ่งในดวงใจ
ได้ชมซานไปเป็นคนไข้อนาถา
ในมือถือยาดวงหน้ามีความห่วงใย
ฉันลูกชาวไร่เป็นคนไข้จนจน
ผู้หญิงสีขาวเธอก้าวเข้ามา
รอยยิ้มเต็มหน้าช่วยรักษาดวงใจ
เธอคือสีขาวในโลกสีดำ
ช่วยอุปถัมภ์ค้ำจุนคนโซ
โปรดรับดอกไม้จากไร่ใจคนจน
ให้เธอสุขล้วนบนถนนสีขาว (*)

ช่องทางติดต่ออาจารย์และเจ้าหน้าที่สายสนับสนุน คณะพยาบาลศาสตร์

ลำดับ	ชื่อ-สกุล	อีเมล	เบอร์โทรศัพท์
๑.	ผู้ช่วยศาสตราจารย์ ดร.สุรีย์ ธรรมิกบวร	suree.t@nrru.ac.th	๐๘๒๖๖๖๙๐๔๙
๒.	ผู้ช่วยศาสตราจารย์ ดร.สุพัตนา ศักดิ์ฐานนท์	supattana.s@nrru.ac.th	๐๘๖๗๒๐๔๑๒๗
๓.	อาจารย์รณชัย คนบุญ	ronnachai.k@nrru.ac.th	๐๘๘๕๙๔๖๕๒๔
๔.	ผู้ช่วยศาสตราจารย์ ดร.นัฐรัมย์ภาพร ธนปิยวัฒน์	natrampaporn.t@nrru.ac.th	๐๘๑๕๕๑๖๕๒๙
๕.	น.ท.หญิง ดร.ศิริกัญญา ฤทธิ์แปลก	sirikanya.r@nrru.ac.th	๐๘๑๘๐๔๑๗๑๐
๖.	ผู้ช่วยศาสตราจารย์ ณัฐิกา ราชบุตร	natika.r@nrru.ac.th	๐๘๙๕๙๔๓๘๓๙
๗.	ผู้ช่วยศาสตราจารย์ กรรณกนก ตระกูลการ	kornkanok.t@nrru.ac.th	๐๘๖๑๑๒๖๖๑๒
๘.	อาจารย์ ดร.สมรทิพย์ วิภาวนิช	samorntip.v@nrru.ac.th	๐๖๓๑๙๖๗๕๕๙
๙.	อาจารย์อัครเดช ดีอ้อม	akaradej.d@nrru.ac.th	๐๙๐๒๑๒๐๖๔๙
๑๐.	อาจารย์วิระชัย เศษะนิรติศัย	veerachai.t@nrru.ac.th	๐๘๑๕๙๓๒๒๓๘
๑๑.	อาจารย์เยี่ยม คงเรืองราช	yiam.k@nrru.ac.th	๐๘๙๕๕๑๑๑๑๑
๑๒.	อาจารย์วิศิศา ปันทองกลาง	warissara.p@nrru.ac.th	๐๘๕๐๒๓๐๖๘๙
๑๓.	อาจารย์เสาวนีย์ ชูจันทร์	saowanee.c@nrru.ac.th	๐๘๗๒๖๗๘๓๑๓
๑๔.	อาจารย์กฤตกร หมั่นสระเกษ	krittakorn.m@nrru.ac.th	๐๙๕๒๕๒๗๗๑๑๑
๑๕.	อาจารย์อภิฤดี พامل	apiruede.p@nrru.ac.th	๐๘๑๙๘๑๕๕๕๕๗
๑๖.	อาจารย์ ร.ต.อ.หญิง ปัทิตตา ทรวงโพธิ์	patitta.s@nrru.ac.th	๐๖๑๖๖๔๑๔๖๓
๑๗.	อาจารย์พันธิพา จารนัย	Panthipa.j@nrru.ac.th	๐๘๒๔๔๗๕๗๒๒
๑๘.	อาจารย์วิราพร สืบสุนทร	wirapon.s@nrru.ac.th	๐๘๔๙๑๖๕๖๒๔
๑๙.	อาจารย์พันธัส กัณฑ์วัน	pantamanas.k@nrru.ac.th	๐๘๓๓๓๗๗๖๙๗
เจ้าหน้าที่บุคลากรสายสนับสนุน			
๒๐.	นางจินตนา เอี่ยมสอาด	jintana.e@nrru.ac.th	๐๘๖๕๒๓๒๒๒๖
๒๑.	นายสุวิจักษ์ณ์ ปริกกระโทก	suwichak.p@nrru.ac.th	๐๘๒๑๓๓๑๐๕๘๓
๒๒.	นางสาวสุภาภรณ์ วันทะมาต	supaporn.@nrru.ac.th	๐๘๔๒๙๙๓๖๑๘
๒๓.	นางสาวทิพย์สุดา สายโสภาก	tipsuda.s@nrru.ac.th	๐๘๗๒๕๙๐๗๘๗
๒๔.	นางสาวจินตนา เหลาฉลาด	jintana.l@nrru.ac.th	๐๙๓๔๘๓๙๙๐๕๕
๒๕.	นางสาวอรกัญญา ประเมศรี	Orakanya.p@nrru.ac.th	๐๙๐๓๒๙๔๑๕๕๕
๒๖.	นายณัฐวัฒน์ กูอ่าว	nattawat.p@nrru.ac.th	๐๙๖๒๔๘๐๗๒๕
๒๗.	นางสาวนางสาวศิรินทร์ทิพย์ เครือศรี	sirintip.k@nrru.ac.th	๐๘๔๔๗๙๘๕๒๔



คู่มือนักศึกษา



