



คณะพยาบาลศาสตร์
มหาวิทยาลัยราชภัฏนครราชสีมา

คู่มือ นักศึกษา

คณะพยาบาลศาสตร์
ประจำปีการศึกษา ๒๕๖๕





คณะพยาบาลศาสตร์
มหาวิทยาลัยราชภัฏนครราชสีมา

คู่มือ นักศึกษา

คณะพยาบาลศาสตร์
ประจำปีการศึกษา ๒๕๖๕



คำนำ

คู่มือของคณบดีคณะพยาบาลศาสตร์ มหาวิทยาลัยราชภัฏนครราชสีมา ปีการศึกษา ๒๕๖๕ ฉบับนี้ ได้ประมวลสิ่งที่นักศึกษาพึงทราบและพึงปฏิบัติทั้งหมดไว้ โดยมีวัตถุประสงค์เพื่อให้ นักศึกษาของคณะพยาบาลศาสตร์ มหาวิทยาลัยราชภัฏนครราชสีมา เข้าใจในระเบียบหลักสูตร แนวทางการเรียน กิจกรรมของงานพัฒนานักศึกษา แนวทางปฏิบัติตนได้อย่างถูกต้องตาม ระเบียบของคณะฯ และมหาวิทยาลัย

เนื้อหาของคู่มือของคณบดีคณะพยาบาลศาสตร์ มหาวิทยาลัยราชภัฏนครราชสีมา ประกอบด้วยข้อมูล ๔ ส่วน ได้แก่ ส่วนที่ ๑ แนะนำคณะพยาบาลศาสตร์ ส่วนที่ ๒ หลักสูตร พยาบาลศาสตรบัณฑิต ส่วนที่ ๓ พันธกิจที่สนับสนุนงานพัฒนานักศึกษา และส่วนที่ ๔ ระเบียบ และข้อบังคับที่พึงปฏิบัติ

คณะกรรมการงานพัฒนานักศึกษา คณะพยาบาลศาสตร์ มหาวิทยาลัยราชภัฏ นครราชสีมา หวังว่าข้อมูลต่าง ๆ นี้ จะสามารถช่วยให้นักศึกษามีความเข้าใจเกี่ยวกับคณะฯ หลักสูตร แนวทางการปฏิบัติตามระเบียบข้อบังคับต่าง ๆ จนสำเร็จตามระยะเวลาของหลักสูตร ๔ ปี อย่างมีความสุข

คณะกรรมการงานพัฒนานักศึกษา
คณะพยาบาลศาสตร์ มหาวิทยาลัยราชภัฏนครราชสีมา
กันยายน ๒๕๖๕



สารบัญ

	หน้า
คำนำ	
สารบัญ	
ส่วนที่ ๑	
แนะนำคณะพยาบาลศาสตร์	๕
ประวัติและความเป็นมา	๕
ปรัชญา วิสัยทัศน์ พันธกิจ	๕
ผลลัพธ์การเรียนรู้ที่คาดหวังรายชั้นปี	๗
อัตลักษณ์	๙
ตราสัญลักษณ์คณะพยาบาลศาสตร์	๑๐
สีประจำคณะพยาบาลศาสตร์	๑๐
ดอกไม้ประจำคณะพยาบาลศาสตร์	๑๐
ค่านิยมหลักของคณะพยาบาลศาสตร์	๑๑
ส่วนที่ ๒	
หลักสูตรพยาบาลศาสตรบัณฑิต	๑๒
ชื่อหลักสูตร	๑๒
ชื่อปริญญาและสาขาวิชา	๑๒
จำนวนหน่วยกิตที่เรียนตลอดหลักสูตร	๑๒
รูปแบบของหลักสูตร	๑๒
แผนการจัดการศึกษา	๑๓



สารบัญ (ต่อ)

	หน้า
ส่วนที่ ๓	
พันธกิจที่สนับสนุนงานพัฒนานักศึกษา	๑๙
งานกิจการนักศึกษา	๑๙
งานทำนุบำรุงศิลปะและวัฒนธรรม	๑๙
งานทุนการศึกษา	๒๐
งานแนะแนวและให้คำปรึกษา	๒๐
งานศิษย์เก่า	๒๐
งานบริหารงานทั่วไปและบริการนักศึกษา	๒๐
แผนปฏิบัติงานประจำปีการศึกษา ๒๕๖๕	๒๑
การเก็บชั่วโมงพัฒนานักศึกษา	๒๒
งานบริการและสวัสดิการ	๒๔
ส่วนที่ ๔	
ระเบียบและข้อบังคับที่พึงปฏิบัติ	๒๘
ระเบียบการแต่งกาย	๒๘
ระเบียบการเข้าห้องเรียน (on site)	๓๐
ระเบียบการสอบ	๓๐
ระเบียบการลา	๓๑
ระเบียบวินัยหอพัก	๓๓
ระเบียบการอุทธรณ์ร้องทุกข์	๓๔
ส่วนที่ ๕	
เพลงประจำสถาบัน	๓๕
เพลงราชภัฏ ราชสีมา	๓๕
เพลงราชภัฏโคราช	๓๖
เพลงมาร์ชนักเรียนพยาบาล	๓๗
เพลงผู้หญิงสีขาว	๓๘
การติดต่อกับอาจารย์และเจ้าหน้าที่บุคลากร	๓๙



ส่วนที่ ๑

แนะนำคณะพยาบาลศาสตร์

ประวัติและความเป็นมา

สภามหาวิทยาลัยราชภัฏนครราชสีมา ได้อนุมัติโครงการจัดตั้งคณะพยาบาลศาสตร์ ในการประชุมครั้งที่ ๑๐/๒๕๖๓ วันที่ ๑๘ กันยายน ๒๕๖๓ จากนั้นมีการพัฒนาหลักสูตร พยาบาลศาสตรบัณฑิต (หลักสูตรใหม่ ๒๕๖๕) เป็นต้นมา และมีการเปลี่ยนฐานะเป็นคณะ และหน่วยงานภายในของมหาวิทยาลัยราชภัฏนครราชสีมา เมื่อวันที่ ๒๑ พฤษภาคม ๒๕๖๔ มีภารกิจหลัก คือ มุ่งผลิตบัณฑิตและบุคลากรทางการพยาบาลให้มีสมรรถนะในการปฏิบัติการพยาบาล สร้างองค์ความรู้และนวัตกรรมด้านการพยาบาลและสุขภาพ บริการวิชาการแก่ หน่วยงาน ชุมชน ท้องถิ่น เพื่อสร้างความเข้มแข็งด้านสุขภาพ บริหารจัดการความเปลี่ยนแปลง อย่างมีประสิทธิภาพ การผลิตบัณฑิตหลักในระยะแรกของการก่อตั้งคณะ คือ มุ่งผลิตพยาบาล วิชาชีพ ในระดับปริญญาตรี หลักสูตรพยาบาลศาสตรบัณฑิต ซึ่งได้รับรองจากสภาการพยาบาล โดยเริ่มรับนักศึกษารุ่นแรกในปีการศึกษา ๒๕๖๕

ปรัชญา วิสัยทัศน์ พันธกิจ

ปรัชญา

มหาวิทยาลัยราชภัฏนครราชสีมา เป็นสถาบันการศึกษาเพื่อพัฒนาท้องถิ่น ที่จัดการศึกษาตามปรัชญา “แหล่งวิชาการ สร้างสรรค์คนดี มีคุณธรรม นำสังคม” คณะพยาบาลศาสตร์ มหาวิทยาลัยราชภัฏนครราชสีมา มีความเชื่อว่า การพยาบาลเป็นการดูแลสุขภาพแบบองค์รวม อย่างต่อเนื่อง โดยใช้กระบวนการพยาบาล หลักฐานเชิงประจักษ์ เทคโนโลยี ภูมิปัญญาท้องถิ่น และความหลากหลายทางวัฒนธรรม บนพื้นฐานความปลอดภัย จิตบริการ และการพัฒนา บุคลิกภาพเชิงวิชาชีพ ภายใต้การตัดสินใจอย่างมีวิจารณญาณ ตามกรอบกฎหมายและ จรรยาบรรณวิชาชีพ เพื่อให้บุคคล ครอบครัว ชุมชน ดำรงอยู่อย่างมีสุขภาพในทุกมิติของสุขภาพ

การจัดการศึกษาพยาบาล คือส่วนหนึ่งในการพัฒนาศักยภาพผู้เรียนในเนื้อหาสาระ วิชาชีพด้วยกระบวนการจัดการเรียนการสอนที่เน้นผู้เรียนเป็นสำคัญ โดยประยุกต์การเรียนรู้ ที่หลากหลายในสภาพการณ์จริง เน้นชุมชนเป็นฐานเพื่อการพัฒนาอย่างยั่งยืน โดยจัดรูปแบบ การเรียนรู้ภายใต้แนวคิดปทิววิถีใหม่ เพื่อให้ผู้เรียนได้พัฒนาทักษะการเรียนรู้ในศตวรรษที่ ๒๑



อันจะทำให้ผู้เรียนเกิดการเรียนรู้ตลอดชีวิต เป็นบัณฑิตที่มีสมรรถนะเชิงวิชาชีพ แสดงภาวะผู้นำ มีความสามารถในการสร้างสัมพันธ์ภาพเชิงวิชาชีพ สามารถค้นคว้า และวิเคราะห์สถานการณ์ทางสุขภาพเพื่อออกแบบบริการและนวัตกรรมการพยาบาล ปฏิบัติการพยาบาลและการผดุงครรภ์ โดยคำนึงถึงความแตกต่างทางวัฒนธรรม มีจิตบริการ จิตสาธารณะ มีความสามารถในการปกป้องสิทธิของตนเองและผู้รับบริการ สนับสนุนความเป็นธรรมบนพื้นฐานของกฎหมาย จริยธรรม และจรรยาบรรณวิชาชีพ หลักสูตรพยาบาลศาสตร์บัณฑิตจะต้องส่งเสริมให้ผู้เรียนมีคุณลักษณะของการเป็นผู้ประกอบการด้านสุขภาพ มีทักษะการบริหารจัดการ เพื่อก่อให้เกิดบัณฑิตที่มีอัตลักษณ์ของคณะพยาบาลศาสตร์ มหาวิทยาลัยราชภัฏนครราชสีมา คือ “สำนึกดี มีความรู้ พร้อมสู้งาน”

ปรัชญาคณะพยาบาลศาสตร์ คือ “เก่งวิชาการ จิตบริการเด่น เป็นผู้นำด้านสุขภาพในชุมชน”

วิสัยทัศน์

“เป็นสถาบันการศึกษาพยาบาลชั้นนำด้านการจัดการสุขภาพชุมชนอย่างยั่งยืน”

คำอธิบายวิสัยทัศน์

“สถาบันการศึกษาพยาบาลชั้นนำ” หมายถึง คณะพยาบาลศาสตร์ มหาวิทยาลัยราชภัฏนครราชสีมา เป็น ๑ ใน ๑๐ ของคณะพยาบาลศาสตร์ กลุ่มมหาวิทยาลัยราชภัฏ

“การจัดการสุขภาพชุมชนอย่างยั่งยืน” หมายถึง การดูแลสุขภาพของบุคคลในชุมชน ครอบคลุมการป้องกันโรค การส่งเสริมสุขภาพ และการรักษาพยาบาล โดยมุ่งให้ชุมชนพึ่งตนเอง ในด้านสุขภาพ ควบคู่ไปกับการปรับปรุงวิถีการดำเนินชีวิตให้เอื้อต่อการมีสุขภาพดี และเกิดความเข้มแข็งของชุมชนท้องถิ่นไทย-โคราช

พันธกิจ

๑. ผลิตบัณฑิตให้มีสมรรถนะในการปฏิบัติการพยาบาล
๒. สร้างผลงานวิชาการด้านการพยาบาลและสุขภาพ
๓. บริการวิชาการแก่หน่วยงาน ชุมชน เพื่อสร้างความเข้มแข็งด้านสุขภาพ
๔. ทำนุบำรุงศิลปวัฒนธรรมภูมิปัญญาท้องถิ่นโคราช
๕. บริหารจัดการองค์กรที่มีประสิทธิภาพ



ผลลัพธ์การเรียนรู้ที่คาดหวังรายชั้นปี

ชั้นปีที่ ๑

๑. อธิบายความรู้พื้นฐานด้านสังคม ภาษา จิตวิทยา คณิตศาสตร์ วิทยาศาสตร์ และแนวคิดที่เกี่ยวข้องกับการให้บริการสุขภาพทุกช่วงวัยในภาวะปกติและเจ็บป่วย
๒. ปฏิบัติการในการประเมินสภาวะสุขภาพของบุคคลในสภาวะปกติได้
๓. จับใจความ สรุปความ และสามารถประยุกต์ใช้สื่อสารสนเทศเพื่อการสื่อสาร ทั้งการพูด การเขียนภาษาไทย และภาษาอังกฤษได้อย่างถูกต้อง
๔. สามารถสืบค้นข้อมูลจากแหล่งข้อมูลที่หลากหลาย วิเคราะห์และเลือกใช้ข้อมูล ในการอ้างอิงเพื่อพัฒนาความรู้และแก้ไขปัญหาอย่างสร้างสรรค์
๕. ประยุกต์ใช้หลักทางคณิตศาสตร์ เพื่อเป็นฐานในการปฏิบัติการพยาบาลได้อย่างถูกต้อง
๖. มีทักษะในการใช้เทคโนโลยีดิจิทัล ในการสืบค้น เลือกแหล่ง รวบรวมความรู้ที่ น่าเชื่อถือ เพื่อพัฒนาตนเองและเป็นฐานของการเรียนรู้ตลอดชีวิตได้อย่างเหมาะสม
๗. แสดงออกถึงพฤติกรรม ความซื่อสัตย์ มีวินัย ตรงต่อเวลา มีจิตสาธารณะ คำนึงถึง ส่วนรวม และสังคม รวมถึงมีเจตคติที่ดีต่อวิชาชีพ
๘. อธิบายหลักการเกี่ยวกับภาวะผู้นำ และการทำงานเป็นทีมได้อย่างถูกต้อง

ชั้นปีที่ ๒

๑. อธิบายความรู้ด้านศาสตร์ที่เป็นพื้นฐานวิชาชีพ กฎหมายวิชาชีพและ กฎหมาย ที่เกี่ยวข้อง และประยุกต์ความรู้ทางการพยาบาลเพื่อดูแลผู้รับบริการสุขภาพทุกช่วงวัย ทุกสภาวะ ของการเจ็บป่วย
๒. ปฏิบัติการพยาบาลและผดุงครรภ์ โดยใช้กระบวนการพยาบาลในการดูแล ทางการพยาบาลขั้นพื้นฐานกับผู้รับบริการที่มีปัญหาสุขภาพอย่าง เป็นองค์รวม ในกลุ่มผู้ใหญ่ ผู้สูงอายุ โดยคำนึงถึงความแตกต่างทางวัฒนธรรม ภายใต้หลักฐานเชิงประจักษ์ จิตบริการ กฎหมายและจรรยาบรรณวิชาชีพ
๓. ประยุกต์ใช้หลักการสื่อสารแบบกล้าแสดงออก ในการใช้ข้อมูล และการแลกเปลี่ยน และการสร้างสัมพันธภาพเชิงวิชาชีพเพื่อการดูแลสุขภาพได้อย่างมั่นใจ
๔. แสดงออกถึงการคิดวิเคราะห์ปัญหาสุขภาพ สาเหตุ ปัจจัย และ ออกแบบการบริการ การพยาบาล สำหรับผู้ป่วยรายบุคคลได้อย่างปลอดภัย

๕. ประยุกต์ใช้ตัวเลข/สถิติวิเคราะห์ และใช้ผลงานวิจัย เพื่อแก้ปัญหาทางสุขภาพรายบุคคลได้อย่างถูกต้อง

๖. ประยุกต์ใช้เทคโนโลยีดิจิทัลเพื่อการค้นคว้าหาความรู้อย่างต่อเนื่อง การสืบค้นหลักฐานเชิงประจักษ์ทางคลินิก และการวิจัยเพื่อเป็นฐานในการพัฒนาวิชาชีพได้อย่างถูกต้องและเหมาะสม

๗. วิเคราะห์ประเด็นปัญหาทางจริยธรรมและกฎหมายที่เกี่ยวข้องในการปฏิบัติการพยาบาลและการผดุงครรภ์

๘. ประยุกต์ใช้แนวคิดภาวะผู้นำ และการทำงานเป็นทีมได้อย่างเหมาะสมกับสถานการณ์ทางสุขภาพ

ชั้นปีที่ ๓

๑. ประยุกต์ใช้ความรู้ทางการพยาบาล การผดุงครรภ์ และการจัดการทางการพยาบาล ในการดูแลผู้รับบริการทุกมิติสุขภาพ ได้อย่างครอบคลุมและเป็นระบบ

๒. ปฏิบัติการพยาบาลและผดุงครรภ์ โดยใช้กระบวนการพยาบาลอย่างเป็นองค์รวม เพื่อความปลอดภัยของผู้รับบริการทุกช่วงวัย ทั้งสุขภาพกายและจิต ในกลุ่มมารดา ทารก วัยรุ่น และเด็ก โดยคำนึงถึงความแตกต่างทางวัฒนธรรม ภายใต้หลักฐานเชิงประจักษ์ จิตบริการ กฎหมายและจรรยาบรรณวิชาชีพ

๓. สื่อสารแบบกล้าแสดงออกในการฝึกปฏิบัติการพยาบาล และการทำงานร่วมกับผู้อื่นได้อย่างประทับใจ

๔. แสดงออกถึงการคิดอย่างเป็นระบบ คิดสร้างสรรค์ คิดอย่างมีวิจารณญาณ เพื่อหาแนวทางใหม่ในการแก้ไข ปัญหาการปฏิบัติงาน และบอกถึงผลกระทบจากการแก้ไขปัญหานั้นได้

๕. ประยุกต์ใช้ตัวเลข/สถิติในการวิเคราะห์และออกแบบกิจกรรม ทางพยาบาล เพื่อแก้ไขปัญหาสุขภาพทุกช่วงวัย และทุกสภาวะการเจ็บป่วย

๖. ใช้เทคโนโลยีดิจิทัล เพื่อการสืบค้นความรู้ หลักฐานเชิงประจักษ์ ทางคลินิก และการวิจัยเพื่อพัฒนาการดูแลสุขภาพได้อย่างปลอดภัย

๗. แสดงออกถึงพฤติกรรมด้านจรรยาบรรณวิชาชีพในการมีความ รับผิดชอบต่อตนเอง ผู้อื่น และวิชาชีพ ในการป้องกันสิทธิขั้นพื้นฐานของ ตนเองและผู้รับบริการโดยคำนึงถึงคุณค่า และศักดิ์ศรีความเป็นมนุษย์

๘. ทำงานเป็นทีม แสดงบทบาทภาวะผู้นำและการเป็นสมาชิกของทีมเพื่อให้เกิดผลสำเร็จด้วยบรรยากาศในการทำงานที่ดี



ชั้นปีที่ ๔

๑. ปฏิบัติการพยาบาลและผดุงครรภ์โดยใช้ กระบวนการพยาบาลในการดูแลบุคคล ครอบครัว ชุมชนในทุกช่วงวัย และปฏิบัติงานร่วมกับทีมสหสาขาวิชาชีพ โดยคำนึงถึงความแตกต่างทางวัฒนธรรม ภายใต้หลักฐานเชิงประจักษ์ จิตบริการ กฎหมายและจรรยาบรรณวิชาชีพ

๒. ปฏิบัติการพยาบาลและผดุงครรภ์โดยใช้กระบวนการพยาบาลในการดูแลบุคคล ครอบครัว ชุมชนในทุกช่วงวัย ทุกกลุ่มอาการ และพัฒนานวัตกรรมทางการพยาบาลที่เอื้อต่อการปฏิบัติงาน และสามารถปฏิบัติงานร่วมกับทีมสหสาขาวิชาชีพ โดยคำนึงถึงความแตกต่างทางวัฒนธรรม ภายใต้หลักฐานเชิงประจักษ์ จิตบริการ กฎหมายและจรรยาบรรณวิชาชีพ

๓. สื่อสารแบบกล้าแสดงออก ทั้งในขณะปฏิบัติการพยาบาล ทั้งในระดับบุคคล ชุมชน และสาธารณะได้อย่างประทับใจ

๔. เก็บรวบรวมข้อมูลเพื่อวิเคราะห์สถานการณ์ ออกแบบการบริหารจัดการความเสี่ยง การพัฒนาคุณภาพการพยาบาล และการประเมินผลลัพธ์ได้อย่างเป็นระบบ

๕. ใช้กระบวนการทางวิทยาศาสตร์ กระบวนการวิจัยและนวัตกรรมในการแก้ไขปัญหาสุขภาพ ทุกช่วงวัย ทุกสภาวะการเจ็บป่วย และส่งเสริมการดูแลสุขภาพชุมชน

๖. ใช้เทคโนโลยีดิจิทัลเพื่อสนับสนุนการวิจัย การพัฒนาสิ่งประดิษฐ์และพัฒนาคุณภาพการพยาบาลได้อย่างถูกต้องและเหมาะสม

๗. ตัดสินใจและแก้ไขปัญหาได้อย่างเหมาะสม ในสถานการณ์ที่มีความขัดแย้งทางจริยธรรม และกฎหมายที่ไม่ซับซ้อน และการป้องกันสิทธิตามครรลองประชาธิปไตย

๘. แสดงภาวะผู้นำทางการพยาบาล ในการปฏิบัติการพยาบาล มีทักษะการทำงานเป็นทีม และการบริหารจัดการทางการพยาบาลได้อย่างปลอดภัย

อัตลักษณ์

“สำนึกดี มีความรู้ พร้อมสู้งาน”

สำนึกดี หมายถึง สำนึกในความเป็นไทย มีความรักและผูกพันกับท้องถิ่น จิตบริการและตระหนักในจรรยาบรรณวิชาชีพ

มีความรู้ หมายถึง มีความรู้ศาสตร์ทางการพยาบาล และศาสตร์ที่เกี่ยวข้อง

พร้อมสู้งาน หมายถึง ความอดทน อดกลั้น มีการปรับตัวในการทำงานในสถานการณ์ต่าง ๆ การทำงานร่วมกับบุคคลต่าง ๆ ที่มีความหลากหลายทางวัฒนธรรม



ตราสัญลักษณ์คณะพยาบาลศาสตร์



สีประจำคณะพยาบาลศาสตร์

สีเขียวมินท์ (green mint)

ตามหลักทฤษฎีของสี มีความหมายดังนี้



Growth (การเจริญเติบโต), Stability (ความมั่นคง)

Harmony (ความสามัคคี), Fertility (ความอุดมสมบูรณ์)

Freshness (ความสดชื่น), Endurance (ความยั่งยืน)

Safety (ความปลอดภัย)

ดอกไม้ประจำคณะพยาบาลศาสตร์



“ดอกหิรัญญิการ” เป็นดอกไม้ที่สวยงาม มีขนาดใหญ่ สีขาว มีกลิ่นหอมอ่อน ๆ ละมุน เปรียบเสมือนการช่วยเหลือเพื่อนมนุษย์ด้วยความบริสุทธิ์ใจ มีสรรพคุณเป็นยาบำรุงกำลัง เมล็ดใช้เป็นยาบำรุงหัวใจ ซึ่งเปรียบเสมือนพยาบาลที่มีทั้งศาสตร์และศิลป์ในการให้การบริการ ดูแลสุขภาพเต็มเปี่ยมไปด้วยคุณธรรม และความรอบรู้



ค่านิยมหลักของคณะพยาบาลศาสตร์

“SMART NURSE”

คำอธิบายค่านิยมหลักของคณะพยาบาลศาสตร์

S = Service mind	มีจิตบริการ
M = Morality	ความมีคุณธรรม
A = acceptability	การมีความรู้ ความสามารถเป็นที่ยอมรับ
R = Responsibility	การตอบสนองความการด้านสุขภาพของชุมชน
T = Technology	สามารถใช้เทคโนโลยีอย่างสร้างสรรค์
N = Nurturing	การดูแลเอาใจใส่
U = Uniqueness	มีเอกลักษณ์โดดเด่น
R = Responsibility	มีความรับผิดชอบ
S = Smart	ฉลาด รอบรู้
E = Encouragement	การริเริ่ม เสริมพลังผลักดัน

ส่วนที่ ๒

หลักสูตรพยาบาลศาสตรบัณฑิต

ชื่อหลักสูตร

ภาษาไทย	หลักสูตรพยาบาลศาสตรบัณฑิต
ภาษาอังกฤษ	Bachelor of Nursing Science Program

ชื่อปริญญาและสาขาวิชา

ภาษาไทย (ชื่อเต็ม)	พยาบาลศาสตรบัณฑิต
(อักษรย่อ)	พย.บ.
ภาษาอังกฤษ (ชื่อเต็ม)	Bachelor of Nursing Science
(อักษรย่อ)	B.N.S.

จำนวนหน่วยกิตที่เรียนตลอดหลักสูตร

จำนวน ๑๒๗ หน่วยกิต

รูปแบบของหลักสูตร

รูปแบบ เป็นหลักสูตรตามมาตรฐานคุณวุฒิระดับปริญญาตรี สาขาพยาบาลศาสตร์ พ.ศ. ๒๕๖๐

ประเภทของหลักสูตร หลักสูตรปริญญาตรีทางวิชาชีพ หลักสูตร ๔ ปี

ภาษาที่ใช้ จัดการเรียนการสอนเป็นภาษาไทย

การรับเข้าศึกษา รับนักศึกษาไทยที่ผ่านเกณฑ์คุณสมบัติตามประกาศของมหาวิทยาลัย
ราชภัฏนครราชสีมา

ความร่วมมือกับสถาบันอื่น เป็นหลักสูตรเฉพาะของคณะพยาบาลศาสตร์ มหาวิทยาลัย
ราชภัฏนครราชสีมา

การให้ปริญญาแก่ผู้สำเร็จการศึกษา ให้ปริญญาพยาบาลศาสตรบัณฑิตเพียงสาขาเดียว



แผนการจัดการศึกษา

ชั้นปีที่ ๑ ภาคการศึกษาที่ ๑

หมวดวิชา	รหัสและชื่อวิชา	หน่วยกิต (ทฤษฎี-ปฏิบัติ- ศึกษาด้วยตนเอง)
ศึกษาทั่วไป	๐๖๑๑๐๑ ภาษาไทยเพื่อการสื่อสาร	๓(๓-๐-๖)
	๐๖๑๑๐๒ ภาษาอังกฤษ ๑	๒(๑-๒-๓)
	๐๖๑๒๐๑ ศาสตร์พระราชาของพระบาทสมเด็จพระเจ้าอยู่หัวรัชกาลที่ ๙	๒(๑-๒-๓)
	๐๖๑๒๐๒ ความเป็นไทย	๓(๓-๐-๖)
	๐๖๑๓๐๓ เทคโนโลยีสารสนเทศเพื่อจัดการสารสนเทศออนไลน์	๒(๑-๒-๓)
	๐๖๑๓๐๑ คณิตศาสตร์เพื่อการตัดสินใจ	๒(๑-๒-๓)
วิชาเฉพาะ	๘๐๑๑๐๑ ชีวเคมี	๒(๑-๒-๓)
	๘๐๑๑๐๒ จิตวิทยาพัฒนาการ	๑(๑-๐-๒)
	๘๐๑๑๐๓ โภชนศาสตร์	๑(๑-๐-๒)
	๘๐๑๑๐๓ แนวคิดทฤษฎีและกระบวนการพยาบาล	๒(๑-๒-๓)
รวม		๒๐(๑๔-๑๒-๓๔)



ชั้นปีที่ ๑ ภาคการศึกษาที่ ๒

หมวดวิชา	รหัสและชื่อวิชา	หน่วยกิต (ทฤษฎี-ปฏิบัติ- ศึกษาด้วยตนเอง)
ศึกษาทั่วไป	๐๖๑๑๐๓ ภาษาอังกฤษ ๒	๒(๑-๒-๓)
	๐๖๑๒๐๓ อาเซียนศึกษาและความเป็นพลเมือง อาเซียน	๒(๑-๒-๓)
	๐๖๑๒๑๐ การใช้เหตุผลในสังคม	๒(๒-๐-๔)
	๐๖๑๒๑๑ ความรู้เกี่ยวกับระบบโลก สังคมโลก ในปัจจุบันและอนาคต	๓(๓-๐-๖)
วิชาเฉพาะ	๘๐๑๑๐๔ จุลชีววิทยาและปรสิตวิทยา	๒(๑-๒-๓)
	๘๐๑๑๐๕ กายวิภาคศาสตร์และสรีรวิทยา	๔(๓-๓-๖)
	๘๐๑๑๐๖ หลักเภสัชวิทยากับการปฏิบัติการ พยาบาล	๒(๑-๒-๓)
	๘๐๑๑๑๒ การประเมินภาวะสุขภาพ	๒(๑-๒-๓)
	๘๐๑๑๑๓ การพยาบาลพื้นฐาน	๓(๒-๒-๕)
รวม		๒๒(๑๕-๑๕-๓๖)



ชั้นปีที่ ๒ ภาคการศึกษาที่ ๑

หมวดวิชา	รหัสและชื่อวิชา	หน่วยกิต (ทฤษฎี-ปฏิบัติ- ศึกษาด้วยตนเอง)
ศึกษาทั่วไป	๐๖๑๑๐๔ ภาษาอังกฤษ ๓	๒(๑-๒-๓)
	๐๖๑๓๐๒ วิทยาศาสตร์การกีฬาเพื่อสุขภาพ	๑(๐-๒-๑)
	๐๖๑๒๐๕ การเป็นผู้ประกอบการสมัยใหม่	๒(๑-๒-๓)
วิชาเฉพาะ	๘๐๑๒๐๗ พยาธิสรีรวิทยาทางการแพทย์	๒(๑-๒-๓)
	๘๐๑๒๐๘ ระบาดวิทยาและชีวสถิติ	๒(๑-๒-๓)
	๘๐๑๒๓๑ การพยาบาลผู้ใหญ่ ๑	๓(๒-๒-๕)
	๘๐๑๑๓๓ การพยาบาลผู้สูงอายุ	๒(๑-๒-๓)
	๘๐๑๒๘๑ สารสนเทศทางการแพทย์	๒(๑-๒-๓)
	๘๐๑๒๑๕ ปฏิบัติการพยาบาลพื้นฐาน	๓(๐-๙-๓)
วิชาเลือกเสรี	XXXXXX เลือกเสรี	๓(๓-๐-๖)
	รวม	๒๒(๑๑-๒๕-๓๓)



ชั้นปีที่ ๒ ภาคการศึกษาที่ ๒

หมวดวิชา	รหัสและชื่อวิชา	หน่วยกิต (ทฤษฎี-ปฏิบัติ- ศึกษาด้วยตนเอง)
ศึกษาทั่วไป	๐๖๑๒๐๔ การคิดเพื่อการดำเนินชีวิต	๒(๑-๒-๓)
วิชาเฉพาะ	๘๐๑๒๓๒ ปฏิบัติการพยาบาลผู้ใหญ่และ ผู้สูงอายุ ๑	๓(๐-๙-๓)
	๘๐๑๒๓๓ ปฏิบัติการพยาบาลผู้สูงอายุในชุมชน	๓(๐-๙-๓)
	๘๐๑๒๔๑ การพยาบาลมารดา ทารก และ การผดุงครรภ์ ๑	๓(๒-๒-๕)
	๘๐๑๒๘๒ กฎหมายและจริยศาสตร์ทาง สุขภาพและการพยาบาล	๒(๑-๒-๓)
วิชาเลือกเสรี	XXXXXX เลือกเสรี	๓(๓-๐-๖)
รวม		๑๖(๗-๒๔-๒๓)



ชั้นปีที่ ๓ ภาคการศึกษาที่ ๑

หมวดวิชา	รหัสและชื่อวิชา	หน่วยกิต (ทฤษฎี-ปฏิบัติ- ศึกษาด้วยตนเอง)
วิชาเฉพาะ	๘๐๑๓๒๑ การพยาบาลเด็กและวัยรุ่น	๒(๒-๐-๔)
	๘๐๑๓๒๒ ปฏิบัติการพยาบาลเด็กและวัยรุ่น	๓(๐-๙-๓)
	๘๐๑๓๓๕ การพยาบาลผู้ใหญ่ ๒	๓(๒-๒-๕)
	๘๐๑๓๔๒ ปฏิบัติการพยาบาลมารดา ทารก และการผดุงครรภ์ ๑	๔(๐-๑๒-๔)
	๘๐๑๓๕๑ สุขภาพจิตและการพยาบาลจิตเวช	๓(๒-๒-๕)
รวม		๑๕(๖-๒๕-๒๑)

ชั้นปีที่ ๓ ภาคการศึกษาที่ ๒

หมวดวิชา	รหัสและชื่อวิชา	หน่วยกิต (ทฤษฎี-ปฏิบัติ- ศึกษาด้วยตนเอง)
วิชาเฉพาะ	๘๐๑๓๓๖ ปฏิบัติการพยาบาลผู้ใหญ่และผู้สูงอายุ ๒	๓(๐-๙-๓)
	๘๐๑๓๔๓ การพยาบาลมารดา ทารก และการ ผดุงครรภ์ ๒	๓(๓-๐-๖)
	๘๐๑๓๔๔ ปฏิบัติการพยาบาลมารดา ทารก และการผดุงครรภ์ ๒	๒(๐-๖-๒)
	๘๐๑๓๕๒ ปฏิบัติการพยาบาลสุขภาพจิตและจิตเวช	๓(๐-๙-๓)
	๘๐๑๓๗๑ การจัดการทางการพยาบาล ในสถานพยาบาลและชุมชน	๒(๒-๐-๔)
	๘๐๑๓๖๑ การพยาบาลอนามัยชุมชน	๓(๓-๐-๖)
รวม		๑๖(๘-๒๔-๒๔)



ชั้นปีที่ ๔ ภาคการศึกษาที่ ๑

หมวดวิชา	รหัสและชื่อวิชา	หน่วยกิต (ทฤษฎี-ปฏิบัติ- ศึกษาด้วยตนเอง)
วิชาเฉพาะ	๘๐๑๔๖๓ การรักษาโรคเบื้องต้นสำหรับพยาบาล	๒(๒-๐-๔)
	๘๐๑๔๖๒ ปฏิบัติการพยาบาลอนามัยชุมชน	๔(๐-๑๒-๔)
	๘๐๑๔๗๒ ปฏิบัติการจัดการพยาบาล ในสถานพยาบาลและชุมชน	๓(๐-๙-๓)
	๘๐๑๔๘๓ วิจัยและนวัตกรรมทางการพยาบาล	๒(๑-๒-๓)
รวม		๑๑(๓-๒๓-๑๔)

ชั้นปีที่ ๔ ภาคการศึกษาที่ ๒

หมวดวิชา	รหัสและชื่อวิชา	หน่วยกิต (ทฤษฎี-ปฏิบัติ- ศึกษาด้วยตนเอง)
วิชาเฉพาะ	๘๐๑๔๖๔ ปฏิบัติการรักษาโรคเบื้องต้น สำหรับพยาบาล	๒(๐-๖-๒)
	๘๐๑๔๗๓ ปฏิบัติการประสบการณ์วิชาชีพ	๓(๐-๙-๓)
รวม		๕(๐-๑๕-๕)



ส่วนที่ ๓

พันธกิจที่สนับสนุนงานพัฒนานักศึกษา

งานกิจการนักศึกษา

ขอบเขตหน้าที่งาน ได้แก่

- งานสโมสรนักศึกษา
- งานชมรมนักศึกษา
- กิจกรรมตามโครงการกิจการนักศึกษา
- กิจกรรมจิตอาสาของคณะ

งานทำนุบำรุงศิลปะและวัฒนธรรม

ทำนุบำรุงศิลปวัฒนธรรม แบ่งออกเป็น ๒ ลักษณะคือ

- งานวันสำคัญของชาติและศาสนา ได้แก่ วันปีใหม่ วันสงกรานต์ วันเฉลิมพระชนมพรรษาของพระบรมวงศานุวงศ์ วันเฉลิมพระชนมพรรษา พระบาทสมเด็จพระเจ้าอยู่หัว วันเฉลิมพระชนมพรรษา สมเด็จพระนางเจ้าสิริกิติ์ พระบรมราชินีนาถ พระบรมราชชนนีพันปีหลวง (วันแม่แห่งชาติ) วันคล้ายวันสวรรคต พระบาทสมเด็จพระบรมชนกาธิเบศร มหาภูมิพลอดุลยเดชมหาราช บรมนาถบพิตร วันปิยมหาราช วันคล้ายวันพระบรมราชสมภพ พระบาทสมเด็จพระบรมชนกาธิเบศร มหาภูมิพลอดุลยเดชมหาราช บรมนาถบพิตร (วันพ่อแห่งชาติ) วันวิสาขบูชา วันอาสาฬหบูชา เป็นต้น
- งานวันสำคัญทางวิชาชีพพยาบาล ได้แก่ วันพยาบาลแห่งชาติ (๒๑ ตุลาคม) วันพยาบาลสากล (๑๒ พฤษภาคม) วันมหิตล (๒๔ กันยายน) เป็นต้น
- กิจกรรมเสริมหลักสูตร ที่บูรณาการงานทำนุบำรุงศิลปวัฒนธรรมและภูมิปัญญาท้องถิ่นของจังหวัดนครราชสีมาและท้องถิ่นใกล้เคียง (ไทย-ยวน) ได้แก่ ผ้าไหม เครื่องปั้นดินเผาด่านเกวียน เพลงพื้นบ้านโคราช และมวยพื้นบ้านโคราช



งานทุนการศึกษา

ขอบเขตหน้าที่งาน ได้แก่

- งานประชาสัมพันธ์ แหล่งทุนการศึกษา ทั้งภายในและนอกสถาบัน
- กิจกรรมโครงการราชภัฏเสริมโอกาส
- งานทุนกู้ยืมเพื่อการศึกษา
- งานทุนเกี่ยวกับการยกเว้นค่าธรรมเนียมการศึกษาในกรณีที่ยกเว้นได้

งานแนะแนวและให้คำปรึกษา

ขอบเขตหน้าที่งาน ได้แก่

- งานแนะแนวให้คำปรึกษา ทั้งระบบอาจารย์ประจำชั้น และอาจารย์ประจำ

รายบุคคล

- การประสานงานกับอาจารย์สาขาวิชาพยาบาลสุขภาพจิตและจิตเวช และโรงพยาบาลจิตเวชนครราชสีมาราชชนครินทร์ ในการดูแล ส่งต่อนักศึกษาที่มีปัญหาซับซ้อน
- โครงการที่เกี่ยวกับการแนะแนวแหล่งทำงาน หรือโรงพยาบาลที่ต้องการบัณฑิตจบใหม่

งานศิษย์เก่า

ขอบเขตหน้าที่งาน ได้แก่

- การจัดทำทำเนียบ ข้อมูล ทะเบียนศิษย์เก่า คณะพยาบาลศาสตร์
- การประสานงาน ประชาสัมพันธ์ข่าว กิจกรรม ให้แก่ศิษย์เก่า
- กิจกรรมหรือโครงการศิษย์เก่าสัมพันธ์

งานบริหารงานทั่วไปและบริการนักศึกษา

ขอบเขตหน้าที่งาน ได้แก่

- ให้บริการเกี่ยวกับการบริการนักศึกษา เช่น การขอรถรับ-ส่ง เพื่อเดินทางไปทำกิจกรรมหรือโครงการภายนอกสถาบัน การจัดทำหนังสือราชการ เป็นต้น
- ให้บริการงานด้านประกันภัย การศึกษาวิชาทหาร (รต.) การผ่อนผันทหาร เป็นต้น



แผนปฏิบัติงานประจำปีการศึกษา ๒๕๖๕

โครงการ/กิจกรรม	ระยะเวลา
โครงการปรับพื้นฐานความรู้เพื่อศึกษาในคณะพยาบาลศาสตร์	ก.ค. - ส.ค. ๖๕
กิจกรรมรับน้องใหม่และเตรียมความพร้อมก่อนเข้าศึกษา	ก.ค. - ส.ค. ๖๕
กิจกรรมวันเฉลิมพระชนมพรรษา พระบาทสมเด็จพระเจ้าอยู่หัว	๒๘ ก.ค. ๖๕
กิจกรรมวันเฉลิมพระชนมพรรษา สมเด็จพระนางเจ้าสิริกิติ์ฯ	๑๒ ส.ค. ๖๕
กิจกรรมวันคล้ายวันสวรรคต พระบาทสมเด็จพระบรมชนกาธิเบศรฯ	๑๓ ต.ค. ๖๕
กิจกรรมวันพยาบาลแห่งชาติ	๒๑ ต.ค. ๖๕
โครงการส่งเสริมคุณลักษณะคณะพยาบาลศาสตร์	ต.ค. ๖๕ - เม.ย. ๖๖
กิจกรรมการอบรมให้ความรู้เรื่องการประกันคุณภาพ การเขียนโครงการ และทักษะการทำงานเป็นทีม)	ต.ค. ๖๕ - เม.ย. ๖๖
กิจกรรมจิตอาสาส่งเสริมคุณลักษณะ คณะพยาบาลศาสตร์ และทักษะการเรียนรู้ในศตวรรษที่ ๒๑)	ต.ค. ๖๕ - เม.ย. ๖๖
กิจกรรมการส่งเสริมการสร้างบัณฑิตตามแนวศาสตร์ของพระราชอา	ต.ค. ๖๕ - เม.ย. ๖๖
กิจกรรมวันคล้ายวันพระบรมราชสมภพ ร.๙	๕ ธ.ค. ๖๕
กิจกรรม วันปีใหม่คณะพยาบาลศาสตร์	๒๖-๓๐ ธ.ค. ๖๕
กิจกรรมวันมาฆบูชา	๖ มี.ค. ๖๖
พิธีมอบหมวกและเข็มชั้นปี	ก.พ. ๖๖
กิจกรรมวันราชภัฏ	๑๔ ก.พ. ๖๖
กิจกรรมวันวิสาขบูชา	๘ เม.ย. ๖๖
กิจกรรมพัฒนาระบบคัดเลือกคนดี คนเก่ง มีความศรัทธา ในวิชาชีพพยาบาล	เม.ย. - ก.ย. ๖๖
กิจกรรมวันสงกรานต์	๑๓-๑๔ เม.ย. ๖๖
กิจกรรมวันกาชาดสากล	๘ พ.ค. ๖๖



โครงการ/กิจกรรม	ระยะเวลา
กิจกรรมวันพยาบาลสากล	๑๒ พ.ค. ๖๖
กิจกรรมวันสถาปนาคณะพยาบาล	๒๑ พ.ค. ๖๖
กิจกรรมวันงดสูบบุหรี่โลก	๓๑ พ.ค. ๖๖
กิจกรรมวันต่อต้านยาเสพติด	๒๖ มิ.ย. ๖๖
กิจกรรมวันแม่แห่งชาติ	๑๒ ส.ค. ๖๖
กิจกรรมวันมหิดล	๒๔ ก.ย. ๖๖
กิจกรรมวันพยาบาลแห่งชาติ	๒๑ ต.ค. ๖๖

การเก็บชั่วโมงพัฒนานักศึกษา

วิธีการเก็บชั่วโมงพัฒนานักศึกษา

๑. นักศึกษาต้องเข้าร่วมกิจกรรมหรือโครงการพัฒนานักศึกษา ที่จัดโดย คณะพยาบาลศาสตร์ และกองพัฒนานักศึกษา มหาวิทยาลัยราชภัฏนครราชสีมาจัดขึ้น โดยการเข้าร่วมกิจกรรมหรือโครงการในแต่ละครั้งจะได้รับจำนวนชั่วโมงกิจกรรมพัฒนานักศึกษาตามที่ประกาศของแต่ละกิจกรรมหรือโครงการนั้น ๆ

๒. เก็บหลักฐาน แบบเก็บชั่วโมงพัฒนานักศึกษาที่รับรองโดยอาจารย์ ผู้รับผิดชอบกิจกรรมหรือโครงการ เสนอต่อหัวหน้างานพัฒนานักศึกษา และใช้ประกอบการ แนนเรื่องกู้ (ส่งภาคการศึกษาละ ๑ ครั้ง)



เกณฑ์การกำหนดชั่วโมงกิจกรรมพัฒนานักศึกษา

ชั้นปี	จำนวนชั่วโมงกิจกรรมพัฒนานักศึกษา/ปีการศึกษา		
	เกณฑ์ของมหาวิทยาลัยราชภัฏนครราชสีมา	เกณฑ์ของคณะพยาบาลศาสตร์	
	เป็นผู้กู้ยืมเงินเพื่อการศึกษา กยศ. กรอ.	ไม่เป็นผู้กู้ยืมเงิน	เป็นผู้กู้ยืมเงินเพื่อการศึกษา และไม่เป็นผู้กู้ยืมเงินฯ
ชั้นปีที่ ๑	ไม่น้อยกว่า ๓๖ ชม./ปีการศึกษา หรือ ไม่น้อยกว่า ๑๘ ชม./ภาคการศึกษา	ไม่น้อยกว่า ๑๒ ชม./ปีการศึกษา	ไม่น้อยกว่า ๓๖ ชม./ปีการศึกษา
ชั้นปีที่ ๒	ไม่น้อยกว่า ๓๖ ชม./ปีการศึกษา หรือ ไม่น้อยกว่า ๑๘ ชม./ภาคการศึกษา	ไม่น้อยกว่า ๑๒ ชม./ปีการศึกษา	ไม่น้อยกว่า ๓๖ ชม./ปีการศึกษา
ชั้นปีที่ ๓	ไม่น้อยกว่า ๓๖ ชม./ปีการศึกษา หรือ ไม่น้อยกว่า ๑๘ ชม./ภาคการศึกษา	ไม่น้อยกว่า ๑๒ ชม./ปีการศึกษา	ไม่น้อยกว่า ๓๖ ชม./ปีการศึกษา
ชั้นปีที่ ๔	ไม่น้อยกว่า ๓๖ ชม./ปีการศึกษา หรือ ไม่น้อยกว่า ๑๘ ชม./ภาคการศึกษา	ไม่น้อยกว่า ๑๒ ชม./ปีการศึกษา	ไม่น้อยกว่า ๓๖ ชม./ปีการศึกษา



งานบริการและสวัสดิการ

งานผ่อนผันการเกณฑ์ทหาร

การยื่นคำร้องขอผ่อนผันการตรวจเลือกเข้ารับราชการทหารกองประจำการ ประจำปี การศึกษานั้น ๆ ดังต่อไปนี้

๑. นักศึกษาที่มีอายุครบ ๒๐ ปีบริบูรณ์ และไม่ได้เป็นผู้สำเร็จการฝึกทหาร ชั้นปีที่ ๓
๒. นักศึกษาที่เคยขอผ่อนผันการตรวจเลือกเข้ารับราชการทหารจากสถาบันการ ศึกษาอื่นมาก่อน จะต้องยื่นขอผ่อนผันการตรวจเลือกใหม่
๓. ระยะเวลาการยื่นคำร้องขอผ่อนผัน ระหว่างวันที่ ๑ สิงหาคม - ๓๑ ตุลาคม
๔. รับหรือดาวน์โหลดบันทึกข้อความขอผ่อนผันได้ที่กองพัฒนานักศึกษา

งานการประกันอุบัติเหตุ

กรณีที่ ๑ สำหรับนักศึกษาชั้นปีที่ ๑ และชั้นปีที่ ๓ เข้าใหม่ ให้ใช้สิทธิธนาคารกรุงศรีอยุธยา กรณีเกิดอุบัติเหตุเท่านั้น

- กรณีได้รับอุบัติเหตุ เบิกค่ารักษาพยาบาลได้ไม่เกิน ๓,๐๐๐ บาทต่อหนึ่ง อุบัติเหตุ
 - กรณีได้รับอุบัติเหตุจนถึงเสียชีวิต ได้รับค่าประกันอุบัติเหตุ ๓๐,๐๐๐ บาท
- นอกจากนี้ มหาวิทยาลัยฯ มีประกันอุบัติเหตุสำหรับนักศึกษาชั้นปี ๑ ถ้าเกิดอุบัติเหตุ มีค่าส่วน เกินจากประกันอุบัติเหตุที่เบิกจากธนาคารกรุงศรี คือ ๓,๐๐๐ บาท นักศึกษาสามารถเบิกส่วน ต่างที่เกินได้จากมหาวิทยาลัยฯ

กรณีที่ ๒ สำหรับ นักศึกษาทุกชั้นปี ให้ใช้สิทธิกองทุนเพื่อสวัสดิภาพนักศึกษาของมหาวิ ทาลัยฯ

- กรณีได้รับบาดเจ็บจากอุบัติเหตุ ใช้สิทธิได้ตามความจริงในวงเงินไม่เกิน ๓,๐๐๐ บาทต่อครั้ง
 - กรณีได้รับอุบัติเหตุจนถึงเสียชีวิต ได้รับค่าประกันอุบัติเหตุ ๒๕,๐๐๐ บาท
- โดยเงื่อนไขคือ นักศึกษาต้องใช้สิทธิจาก พรบ.รถ ก่อน ส่วนที่เหลือจึงจะนำมาเบิกกับมหาวิทาลัย ได้



การยกเว้นเงินค่าธรรมเนียมการศึกษาสำหรับนักศึกษาที่สร้างชื่อเสียงให้แก่มหาวิทยาลัย

กิจกรรมที่สร้างชื่อเสียงให้แก่มหาวิทยาลัย ได้แก่ กิจกรรมกีฬา กิจกรรมวิชาการ หรือ วิชาชีพรต่างๆ ตามหลักสูตร และกิจกรรมอื่นๆ ตามที่คณะกรรมการที่มหาวิทยาลัยแต่งตั้งขึ้นให้ความเห็นชอบ

หลักเกณฑ์ในการยกเว้นค่าธรรมเนียมการศึกษา

ระดับนานาชาติ ได้รับรางวัลชนะเลิศ ให้ได้รับการยกเว้นค่าธรรมเนียม ๔ ภาคการศึกษา และรองชนะเลิศอันดับ ๑ หรืออันดับ ๒ ให้ได้รับการยกเว้นค่าธรรมเนียม ๒ ภาคการศึกษา

ระดับชาติ ได้รับรางวัลชนะเลิศ ให้ได้รับการยกเว้นค่าธรรมเนียม ๒ ภาคการศึกษา และรองชนะเลิศอันดับ ๑ หรืออันดับ ๒ ให้ได้รับการยกเว้นค่าธรรมเนียม ๑ ภาคการศึกษา

ระดับภูมิภาค ได้รับรางวัลชนะเลิศ ให้ได้รับการยกเว้นค่าธรรมเนียม ๑ ภาคการศึกษา (เช่น การแข่งขันสถาบันการศึกษาภาคตะวันออกเฉียงเหนือตอนล่าง ๑๑ สถาบัน)

การแข่งขันประเภททีม จะได้รับการยกเว้นค่าธรรมเนียมการศึกษาไม่เกินจำนวนผู้เข้าร่วมการประกวดหรือแข่งขันตามจำนวนที่กำหนดไว้ในระเบียบการประกวดหรือแข่งขันคราวนั้น ๆ

การเก็บชั่วโมงจิตอาสาเพื่อนำไปใช้เป็นหลักฐานเพื่อยืมเงินเพื่อการศึกษา

๑. นักศึกษาที่ยืมเงินจากกองทุนเงินให้กู้ยืมเพื่อการศึกษา เก็บชั่วโมงจิตอาสาไม่น้อยกว่า ๑๘ ชั่วโมง/ภาคการศึกษา (กยศ. กำหนดไว้ ปีการศึกษาละไม่น้อยกว่า ๓๖ ชั่วโมง และนำหลักฐานการเก็บชั่วโมงแนบเรื่องกู้ ส่งภาคการศึกษาละ ๑ ครั้ง)

๒. นักศึกษาทั่วไปเก็บชั่วโมงจิตอาสาไม่น้อยกว่า ๖ ชั่วโมง/ภาคการศึกษารวม ๑๒ ชั่วโมง/ปีการศึกษา

ประเภทกิจกรรม

๑. กิจกรรมจิตอาสาภายในมหาวิทยาลัย นักศึกษาสามารถเก็บชั่วโมงจิตอาสาได้ไม่น้อยกว่า ๘ ชั่วโมง

๑.๑ ตามหน่วยงานภายในมหาวิทยาลัย

๑.๒ นักศึกษายื่นโครงการขอทำกิจกรรมจิตอาสาภายในมหาวิทยาลัย



๒. กิจกรรมจิตอาสาภายนอกมหาวิทยาลัย นักศึกษาสามารถเก็บชั่วโมงจิตอาสาได้ไม่เกิน ๑๐ ชั่วโมง

๒.๑ นักศึกษายื่นโครงการขอทำกิจกรรมจิตอาสาภายนอกมหาวิทยาลัย

- นักศึกษาสามารถทำกิจกรรมจิตอาสาได้ไม่เกิน ๑ วัน ต่อ ๑ สถานที่
- นักศึกษาไม่สามารถทำกิจกรรมจิตอาสาในสถานที่ซ้ำประเภทกันได้ เช่น ประเภทวัด ประเภทโรงเรียน ประเภทโรงพยาบาล ประเภทสถานที่สาธารณะ ซึ่งจะได้เพียงประเภทละ ๑ ครั้ง

คุณสมบัติเบื้องต้นสำหรับผู้ประสงค์จะกู้ยืมเงินเพื่อการศึกษา

นักศึกษาต้องมีคุณสมบัติ โดยแบ่งเป็นคุณสมบัติทั่วไป และคุณสมบัติเฉพาะดังนี้

คุณสมบัติทั่วไป

- เป็นนักศึกษามหาวิทยาลัยราชภัฏนครราชสีมา
- มีผลการเรียนผ่านเกณฑ์ที่กำหนด
- มีความประพฤติดี

คุณสมบัติเฉพาะ

- รายได้รวมของครอบครัวไม่เกิน ๓๖๐,๐๐๐ บาท/ปี
- หากรายได้รวมของครอบครัวเกิน ๓๖๐,๐๐๐ บาท/ปี และกำลังศึกษาอยู่ในหลักสูตร/สาขาวิชาตามที่กองทุนเงินให้กู้ยืมเพื่อการศึกษาได้มีประกาศกำหนด จะกู้ได้เพียงค่าเทอมเพียงอย่างเดียว ค่าครองชีพไม่ได้

ลักษณะผู้กู้ยืม ประจำปีการศึกษา ๒๕๖๔ ในปีการศึกษา ๒๕๖๕ กองทุนเงินให้กู้ยืมเพื่อการศึกษาพร้อมเปิดให้กู้ยืมทั้งหมด ๔ ลักษณะ

ลักษณะที่ ๑ ขาดแคลนทุนทรัพย์

ลักษณะที่ ๒ ศึกษาในสาขาวิชาที่เป็นความต้องการหลัก

ลักษณะที่ ๓ ศึกษาในสาขาวิชาขาดแคลน

ลักษณะที่ ๔ เรียนดีเพื่อสร้างความเป็นเลิศ

การเตรียมความพร้อมก่อนการกู้ยืม สำหรับผู้ประสงค์ขอกู้ยืมเงิน เมื่อมีประกาศ/ประชาสัมพันธ์ข่าวสารต่าง ๆ นักศึกษาจะต้องสังเกตว่าเป็นประกาศสำหรับนักศึกษากลุ่มใด โดยนักศึกษาเข้าใหม่ในแต่ละปีการศึกษา จะอยู่ในประเภทของกลุ่มผู้กู้ยืมดังต่อไปนี้



ประเภทผู้กู้ยืม

๑. ผู้กู้ยืมรายใหม่ นักศึกษาที่ไม่เคยมีประวัติการกู้ยืมมาก่อน ไม่เคยทำสัญญากู้ยืมกับสถานศึกษาและไม่เคยได้รับค่าครองชีพมาก่อน

๒. ผู้กู้ยืมรายเก่าย้ายสถานศึกษา นักศึกษาที่เคยมีประวัติกู้ยืมแล้ว เคยได้รับค่าครองชีพแล้วแต่ยังไม่เคยทำสัญญากู้ยืมกับมหาวิทยาลัยราชภัฏนครราชสีมา

การลงทะเบียนเข้าใช้งานระบบไว้ล่วงหน้า

การกู้ยืมจะดำเนินการผ่านระบบกองทุนเงินให้กู้ยืมเพื่อการศึกษาแบบดิจิทัลหรือระบบ DSL และแอปพลิเคชัน กยศ. Connect โดยนักศึกษาที่ยังไม่เคยลงทะเบียนเข้าใช้งานระบบสามารถลงทะเบียนเข้าใช้งานระบบล่วงหน้าได้ (หากเคยลงทะเบียนแล้วไม่ต้องลงทะเบียนซ้ำอีก)

รอดิตตามประกาศ เมื่อนักศึกษาลงทะเบียนเข้าใช้งานระบบไว้เรียบร้อยแล้ว ในระหว่างนี้ให้รอดิตตามประกาศเกี่ยวกับขั้นตอนการดำเนินการกู้ยืมขั้นตอนต่อไป (ให้นักศึกษารอดิตตามประกาศ ยังไม่ต้องยื่นคำขอกู้ยืมหรือส่งเอกสารใด ๆ)

โครงการราชภัฏเสริมโอกาส

โครงการราชภัฏเสริมโอกาส ดำเนินงานภายใต้งบประมาณในการจัดจ้างนักศึกษาที่ได้รับจัดสรรตามปีงบประมาณ ๑ ปี โดยมีวัตถุประสงค์เพื่อช่วยเหลือบรรเทาความเดือดร้อนแก่นักศึกษาในระหว่างศึกษา

โดยแบ่งระยะเวลาการดำเนินงานเป็น ๓ ช่วง ให้นักศึกษาปฏิบัติงานในหน่วยงานต่าง ๆ ภายในมหาวิทยาลัยฯ และจ้างให้เสริมจลันในแต่ละปีการศึกษา รูปแบบการปฏิบัติงาน กองพัฒนานักศึกษาจะประชาสัมพันธ์ไปยังหน่วยงานต่างๆ ว่ามีความต้องการนักศึกษาช่วยงานจำนวนเท่าไร และแจ้งกลับมากองพัฒนานักศึกษา จากนั้นกองพัฒนานักศึกษาจะมีตารางการปฏิบัติงานให้กับนักศึกษา และส่งนักศึกษาไปยังหน่วยงานที่ร้องขอ โดยแบ่งระยะเวลาในการจัดจ้างเป็น ๓ ภาคการศึกษา ดังนี้

ช่วงที่ ๑ ดำเนินการจัดจ้างในภาคการศึกษาที่ ๒

ช่วงที่ ๒ ดำเนินการจัดจ้างในภาคการศึกษาที่ ๓

ช่วงที่ ๓ ดำเนินการจัดจ้างในภาคการศึกษาที่ ๑

ส่วนที่ ๔

ระเบียบและข้อบังคับที่พึงปฏิบัติ

ระเบียบการแต่งกาย

การแต่งกายของนักศึกษาชาย ให้เป็นดังนี้

๑. ชุดเรียนปกติ ใช้ในเวลาเรียนปกติ เวลาสอบและติดต่อหรือขอรับบริการจากหน่วยงานต่าง ๆ ของมหาวิทยาลัย

๑.๑ เสื้อเชิ้ต แขนสั้นหรือแขนยาว ทำด้วยผ้าเนื้อเกลี้ยงสีขาวไม่มีลวดลาย ปกคอเสื้อเชิ้ตปลายแหลม ผ่าอกตรงโดยตลอด ติดกระดุมสีขาว มีกระเป๋ามีฝาปิดอยู่นอกเสื้อด้านซ้ายเพียงด้านเดียว ตัวเสื้อยาวพอเพื่อให้กางเกงทับได้โดยเรียบร้อย มองเห็นเข็มขัดชัดเจน ไม่มีม้วนหรือพับแขนเสื้อ

๑.๒ กางเกงขายาวทรงสุภาพ ทำด้วยผ้าเนื้อเกลี้ยงสีดำ สีเทาเข้มหรือสีกรมท่า ไม่มีลวดลาย มีหูสำหรับคาดเข็มขัด มีจีบหรือไม่มีจีบก็ได้ กระเป๋าด้านข้างและด้านหลังเป็นกระเป๋าจาะ ห้ามใช้ผ้ายีนส์ หรือกางเกงยีนส์สำหรับนักศึกษาชั้นปีที่ ๑ ใส่กางเกงสีกรมท่าเท่านั้น

๑.๓ เข็มขัดทำด้วยหนังเกลี้ยงสีดำ หัวเข็มขัดทำด้วยโลหะดุนเป็นรูปตราสัญลักษณ์มหาวิทยาลัย

๑.๔ รองเท้า ใช้รองเท้าหนังหรือรองเท้าผ้าใบหุ้มส้นปิดปลายเท้าสีดำสวมถุงเท้า ไม่มีลวดลายสีเดียวกันกับรองเท้า

๑.๕ เนคไท นักศึกษาชั้นปีที่ ๑ ให้ผูกเนคไททำด้วยผ้าเนื้อเกลี้ยงสีกรมท่า ไม่มีลวดลายติดตราสัญลักษณ์มหาวิทยาลัย

๑.๖ ทรงผม ไว้ทรงสุภาพ ถ้าเป็นผมยาวให้ผูกหรือรัด และโกนหนวดเคราให้เรียบร้อย

๒. ชุดงานพิธี ใช้ในงานพิธี รัฐพิธีหรือตามคำสั่งของมหาวิทยาลัยให้ใช้กางเกงสีกรมท่า เสื้อเชิ้ตแขนยาว ผูกเนคไทสีกรมท่าที่มีตราสัญลักษณ์มหาวิทยาลัย รองเท้าสีดำ เครื่องแบบอื่น ๆ เหมือนชุดเรียนปกติ



การแต่งกายของนักศึกษาหญิง ให้เป็นดังนี้

๑. ชุดเรียนปกติ ใช้ในเวลาเรียนปกติ เวลาสอบ และติดต่อหรือขอรับบริการจากหน่วยงานต่าง ๆ ของมหาวิทยาลัย

๑.๑ เสื้อเชิ้ต ทำด้วยผ้าเนื้อเกลี้ยงสีขาวเนื้อหนาพอสมควรไม่มีลวดลาย ปกคอเสื้อเชิ้ตปลายแหลมผ่าอกตรงโดยตลอด ติดกระดุมทำด้วยโลหะดุนเป็นรูปตราสัญลักษณ์มหาวิทยาลัย แขนเสื้อสั้นเหนือศอกเล็กน้อย ไม่รัดรูป ออกเสื้อด้านขวาติดตราสัญลักษณ์มหาวิทยาลัย ความยาวตัวเสื้อยาวพอดีเพื่อให้กระโปรงทับได้เรียบร้อย มองเห็นเข็มขัดชัดเจน

๑.๒ กระโปรง ทำด้วยผ้าเนื้อเกลี้ยงสีดำ สีเทาเข้ม หรือสีกรมท่า ทรงสุภาพ เนื้อผ้าหนาพอสมควร ไม่มีลวดลาย ความยาวคลุมเข่าไม่เกิน ๑๐ เซนติเมตรหรือเหนือเข่าไม่เกิน ๕ เซนติเมตร ไม่ผ่าชายกระโปรงสูงเกินกว่าเข่าสำหรับนักศึกษาชั้นปีที่ ๑ ให้ใช้กระโปรงสีกรมท่า มีจีบรอบเอว

๑.๑.๓ เข็มขัด ทำด้วยหนังเกลี้ยงสีดำ หัวเข็มขัดทำด้วยโลหะดุนเป็นรูปตราสัญลักษณ์มหาวิทยาลัย

๑.๑.๔ รองเท้า ใช้รองเท้าหุ้มส้นปิดปลายเท้าสีดำ หรือสีน้ำตาลทรงสุภาพ สำหรับนักศึกษาชั้นปีที่ ๑ ให้ใช้รองเท้าผ้าใบหุ้มส้นสีขาวสวมถุงเท้าไม่มีลวดลาย สีเดียวกับรองเท้า

๑.๑.๕ ทรงผม ไว้ทรงสุภาพ ถ้าไว้ผมยาวให้ผูกหรือรัดให้เรียบร้อย

๒. ชุดงานพิธี ใช้ในงานราชพิธี รัฐพิธี หรือตามคำสั่งของมหาวิทยาลัยให้ใช้กระโปรงสีกรมท่า รองเท้าหนังสีดำหุ้มส้นปิดปลายเท้า ติดกระดุมคอเสื้อ เครื่องแบบอื่น ๆ เหมือนชุดเรียนปกติ

การแต่งกายของนักศึกษาศาสนาต่าง ๆ อนุโลมให้เป็นไปตามกฎของศาสนานั้นๆ นักศึกษาที่มีความจำเป็นต้องใช้ชุดปฏิบัติ ให้คณะเป็นผู้กำหนดชุดฝึกตามความเหมาะสม โดยความเห็นชอบของมหาวิทยาลัย และให้ใช้ชุดฝึกได้เฉพาะช่วงปฏิบัติงาน ยกเว้นกรณีที่มาวิทยาลัยเห็นสมควรอนุญาตเป็นอย่างอื่น

มหาวิทยาลัยมีสิทธิไม่ให้บริการแก่นักศึกษาที่แต่งกายไม่ถูกต้องตามระเบียบ ดังนี้

๑. หน่วยงานของมหาวิทยาลัย มีสิทธิไม่รับติดต่อราชการและไม่ให้ใช้บริการ
๒. อาจารย์ที่ปรึกษา และอาจารย์ผู้สอนมีสิทธิไม่รับติดต่อและไม่ให้คำปรึกษา
๓. อาจารย์ผู้สอนประจำวิชามีสิทธิไม่อนุญาตให้เข้าห้องเรียน
๔. อาจารย์หรือเจ้าหน้าที่ผู้กำกับกับการสอบมีสิทธิไม่ให้เข้าห้องสอบ



ให้อธิการบดีหรือรองอธิการบดีที่อธิการบดีมอบหมายเป็นผู้กำกับดูแลให้นักศึกษาปฏิบัติตามระเบียบนี้

ให้อธิการบดีเป็นผู้รักษาการให้เป็นไปตามระเบียบนี้ และเป็นผู้วินิจฉัยชี้ขาดในกรณีที่เกิดปัญหาจากการใช้ระเบียบนี้

ระเบียบการเข้าห้องเรียน (on site)

๑. เข้าเรียนให้ตรงเวลาทุกชั่วโมงตามที่ตารางเรียนกำหนด
๒. รักษาความสะอาดของห้องเรียน
๓. รักษาทรัพย์สินและอุปกรณ์ต่างๆ ภายในห้องเรียน
๔. รักษาภิรยวจา ไม่ส่งเสียงดัง และมีมารยาทการใช้ห้องที่เรียบร้อย
๕. ไม่รับประทานอาหาร ของขบเคี้ยวในห้องเรียน
๖. หากต้องการใช้ห้องเรียนเพื่อทำกิจกรรม (ไม่ใช่ชั่วโมงที่มีการจัดการเรียนการสอน) ต้องได้รับการขออนุญาตตามแนวทางที่กำหนดก่อน
๗. ก่อนออกจากห้อง ต้องตรวจสอบการใช้อุปกรณ์ คอมพิวเตอร์ โปรเจคเตอร์ หลอดไฟ เครื่องปรับอากาศ ให้อยู่ในการปิดใช้งานทุกครั้ง

ระเบียบการสอบ

๑. นักศึกษาที่ชำระค่าธรรมเนียมการสอบครบถ้วนแล้วเท่านั้นจึงจะมีสิทธิเข้าสอบ ยกเว้นมหาวิทยาลัยจำได้กำหนดให้เห็นเป็นอย่างอื่น
๒. ภายใต้บังคับ นักศึกษามีสิทธิเข้าสอบเฉพาะรายวิชาที่ลงทะเบียนเท่านั้น
๓. หากตรวจสอบในภายหลังพบว่าผู้เข้าสอบไม่ใช่ นักศึกษาผู้ที่เข้าสอบจะถูกดำเนินคดีตามกฎหมาย
๔. นักศึกษาที่เข้าสอบต้องปฏิบัติดังนี้
 - ๔.๑ แต่งกายให้ถูกต้องตามระเบียบการแต่งกายของมหาวิทยาลัย มิฉะนั้นไม่ให้เข้าสอบ
 - ๔.๒ ห้ามเข้าสอบก่อนได้รับอนุญาตจากกรรมการกำกับการสอบ
 - ๔.๓ แสดงบัตรประจำตัวนักศึกษาต่อกรรมการกำกับการสอบพร้อมลงชื่อเข้าสอบ และนั่งตามที่กำหนด



- ๔.๔ ไม่อนุญาตให้เข้าสอบเมื่อลงมือสอบแล้วสามสิบนาที
 - ๔.๕ ไม่อนุญาตให้ออกนอกห้องสอบ เว้นแต่ทำข้อสอบไปแล้วสามสิบนาทีและ
ส่งข้อสอบ
 - ๔.๖ ห้ามนำเอกสาร ตำราหรืออุปกรณ์ใด ๆ ที่สื่อไปในทางทุจริตเข้าห้องสอบ
หากฝ่าฝืนถือว่าทุจริต เว้นแต่ได้รับอนุญาตจากผู้สอนหรือกรรมการกำกับการสอบ
 - ๔.๗ ห้ามนำเครื่องมือสื่อสารทุกชนิดเข้าห้องสอบไม่ว่ากรณีใด ๆ หากฝ่าฝืน
ถือว่าทุจริตในการสอบ
 - ๔.๘ เมื่อมีเหตุจำเป็นต้องออกจากห้องสอบต้องได้รับอนุญาตจากกรรมการกำกับ
การสอบ
 - ๔.๙ ปฏิบัติตามคำสั่งกรรมการกำกับการสอบอย่างเคร่งครัด
 - ๔.๑๐ ห้ามพูดคุยระหว่างการสอบ เมื่อมีข้อสงสัยให้แจ้งต่อกรรมการกำกับการสอบ
มิฉะนั้นถือว่าทุจริต
 - ๔.๑๑ มีเจตนาเปิดเผยคำตอบของตนเองให้ผู้อื่นคัดลอก ถือว่าทุจริต
 - ๔.๑๒ ผู้เข้าสอบคนใดลอกคำตอบของผู้เข้าสอบคนอื่น ถือว่าทุจริต
 - ๔.๑๓ เมื่อสอบเสร็จแล้วให้ส่งข้อสอบ กระดาษคำตอบ กระดาษทดต่อกรรมการ
กำกับการสอบก่อนออกจากห้องสอบ
 - ๔.๑๔ เมื่อออกจากห้องสอบแล้วไม่กระทำการใดๆ อันเป็นการรบกวนผู้ที่ยัง
สอบอยู่
๕. หากมีหลักฐานแสดงว่าข้อสอบวิชาใด ๆ ล่วงรู้ถึงนักศึกษาก่อนมีการสอบให้ถือว่า
การสอบนั้นเป็นโมฆะ และจัดให้มีการสอบใหม่โดยเป็นของประกาศมหาวิทยาลัย

ระเบียบการลา

ประเภทการลา

ลากิจ ต้องส่งใบลาล่วงหน้า ๑ สัปดาห์ ยกเว้นกรณีเร่งด่วนให้หยุดเรียนไปก่อน แต่เมื่อ
กลับมาต้องรีบส่งใบลาทันที (ถ้ามีคำสั่งไปราชการต้องมีหนังสือราชการแนบมาด้วย)

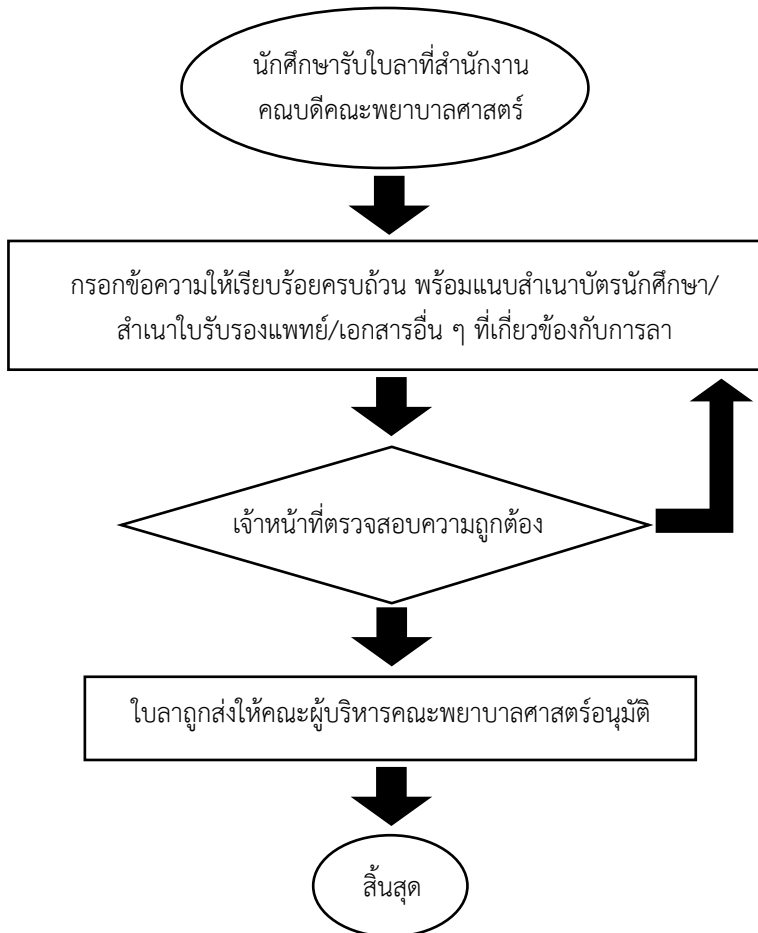
ลาป่วย ต้องส่งใบลาทันทีหลังจากที่ได้กลับมาเรียน และต้องไม่เกิน ๑ สัปดาห์ (กรณี
ที่ป่วยตั้งแต่ ๕ วันขึ้นไปต้องแนบสำเนาใบรับรองแพทย์มาด้วย)



การลา

๑. นักศึกษาต้องแสดงบัตรนักศึกษาทุกครั้งที่ยื่นใบลา
๒. ไม่มีการยื่นใบลาแทนกันไม่ว่ากรณีใดๆ ทั้งสิ้น
๓. แบบฟอร์มใบลาใช้เฉพาะของคณะพยาบาลศาสตร์ มหาวิทยาลัยราชภัฏ นครราชสีมาเท่านั้น

ขั้นตอนการยื่นใบลา



ระเบียบวินัยหอพัก

ห้ามกระทำความผิดดังต่อไปนี้

๑. ให้ข้อมูลหรือรายงานเท็จต่อหอพัก
๒. ทะเลาะวิวาทหรือทำร้ายร่างกายผู้อื่น
๓. ก่อเหตุวุ่นวายภายในหอพักหรือบริเวณหอพัก
๔. เล่นการพนัน หรือการกระทำใดๆ ที่เกี่ยวกับการพนัน
๕. เสพหรือมีไว้ในครอบครองซึ่งสุรา ของมีเนเมา หรือยาเสพติดให้โทษภายในหอพักหรือบริเวณหอพัก
๖. ความผิดเกี่ยวกับทรัพย์สิน
๗. พุดจาหรือแสดงกิริยาในลักษณะหยาบคาย ช่มชู้ หรือก้าวร้าว
๘. มีไว้ในครอบครองซึ่งวัตถุหรือสิ่งของอันไม่ชอบด้วยกฎหมาย ภายในหอพักหรือบริเวณหอพัก
๙. กระทำหรือยอมให้ผู้อื่นกระทำการอื่นใด ซึ่งอาจทำให้เสื่อมเสียชื่อเสียงของหอพัก
๑๐. ประพฤติตนหรือกระทำการใดๆ ให้เป็นที่เสื่อมเสียในทางผู้สาวหรือทางเพศ
๑๑. บั่นทึกภายในหรือสภาพเคลื่อนไหวหรือแอบดูผู้อื่นในห้องน้ำหรือห้องสุขา
๑๒. การกระทำอื่น ๆ ที่กรรมการหอพักเห็นว่าร้ายแรง

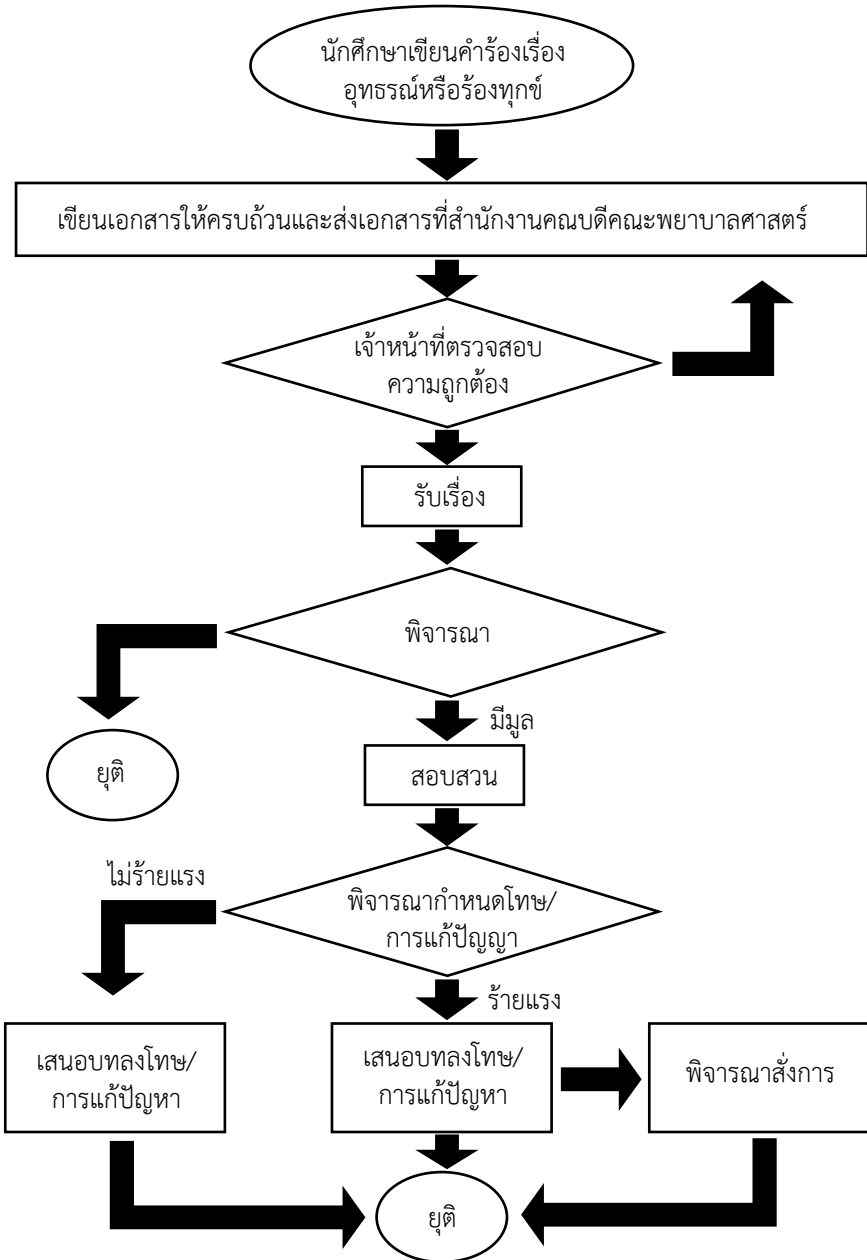
บทลงโทษ

นักศึกษาที่ฝ่าฝืนไม่ปฏิบัติตามระเบียบนี้ จะได้รับโทษประการใดประการหนึ่ง หรือหลายประการ ดังนี้

๑. ตักเตือนเป็นลายลักษณ์อักษร
๒. ภาคทัณฑ์ตลอดสภาพการเป็นนักศึกษาและอาจสั่งให้บำเพ็ญประโยชน์สาธารณะ
๓. ถูกตัดสิทธิ์การพักอาศัยในหอพัก ตั้งแต่หนึ่งปีการศึกษาจนถึงตลอดปีการศึกษา
๔. พิจารณาความผิดที่อาจมีความเกี่ยวข้องกับโทษทางอาญา หรือทางแพ่ง ตามที่มหาวิทยาลัยกำหนดต่อไป



ระเบียบการอุทธรณ์ร้องทุกข์



ส่วนที่ ๕

เพลงประจำสถาบัน

เพลงราชภัฏ ราชสีมา

คำร้อง/ทำนอง สุรภักษ์ สุขเสวี
เรียบเรียง โกมล บุญเพียรผล

ราชภัฏ ราชสีมา สานสัญญาและสายสัมพันธ์
ให้เรารวมเป็นหนึ่งเดียวตลอดไป

ดาบแกร่งแห่งเมืองหญิงกล้า คมปัญญาที่เลื่องลือไกล
ตำนานจากที่ราบสูง แผ่นดินทองทุ่งตะโกราย
สีเขียวเหลืองที่คั่น ได้ร่วมคุณพริ้มช่อซูไบ
คือภาพความจำยิ่งใหญ่ที่เห็นมานาน

* ดั่งลำตะคองไหลล่องไปตามกาลเวลา
แต่ไม่เคยลืมความเป็นมาว่าพวกเรานั้น...

** หยดเย็นเติบโตมา ภายใต้ฟ้าตะวันสีทอง
ราชพฤกษ์และลำตะคอง ยังกู่ร้องเรียกเจอกับฉัน
ราชภัฏ ราชสีมา สานสัญญาและสายสัมพันธ์
ให้เรารวมเป็นหนึ่งเดียวตลอดไป

ก่อเกียรติภูมิกว้างไกล เวียนกันไปสานสร้างตำนาน
รวมใจกันเป็นพี่น้อง เป็นเจ้าของบ้านหลังเดียวกัน
คุณธรรมความดี สามัคคีและจรรยาบรรณ
ประสานใจเราให้อยู่ ให้รักกันมา (*, **)



เพลง ราชภัฏโคราช

คำร้องเนาวรัตน์ พงษ์ไพบูลย์
ทำนอง มนตรี ภู่งาม

ราชภัฏโคราช ราชสีมา	ประตูหน้าด่านแดนแคว้นอีสาน
ชุมวิชา ชุมชน ชุมคนชาญ	ตั้งศิลาปราการแห่งปัญญา
จงเข้มแข็งแกร่งกล้าปานปราสาท	พิมายมาศ พนมวัน อันสูงค่า
ราชภัฏ แห่งราชสีมา	ศรีสง่า โคราชนิรันดร์

ราชภัฏสดุดี

(พร้อมกัน) ขอเดชะขัตติยะองค์ภูมิพล โปรตตาลดลพระราชทานนามมา
ราชภัฏ พร้อมใจ ศรีทธา เทิดเกียรติบูชาถวายพระองค์ทรงพระเจริญ
ผองเรารัก สุดหทัยหาได้ไหนเกิน ต่างชวนเชิญร่วมหมู่เชิดบูชา
แหล่งเรียนนี้ นื่องพีศรีทธา ตั้งจิตวิญญาน้อมวันทา สถาบันยัง

* (ซ) ปราชญ์ของกษัตริย์ ผู้ก้มหัวเรายัง

(ญ) หยิ่งรักในศักดิ์ ศักดิ์ศรี พร้อมพลีชีวัน

(ช) แม้ยามเรียน เร่งเรียน เพียรพร้อมพลัน

(ญ) มุ่งสร้างสรรค์ ปัญญา สามัคคี

(พร้อมกัน) ขอเดชะ ขัตติยะ พระบารมี

สดุดี นื่องพีร่วมพลีกายใจ ราชภัฏพร้อมธรรมนำชัย

ให้เกียรติเกริกไกร ขออวยชัยเชิดชัยชโย (ซ้ำ*)



เพลงมาร์ชนักเรียนพยาบาล

คำร้อง ท่านผู้หญิงละเอียด พิบูลย์สงคราม

อันความกรุณาปราณี จะมีใครบังคับก็หาไม่
หลังมาเองเหมือนฝนอันชื่นใจ จากพากฟ้าสุลาลัยสู่แดนดิน
ขอความนี้องค์พระธีรราชเจ้า พระโปรดเกล้าประทานให้ใจฉวี
ใช้คุณค่ากรุณาไว้อาภิน ตั้งวารินจากฟ้าสู่สากล

(*) อันพวกเราเหล่านักเรียนพยาบาล
ปณิธานอนุกุลเพิ่มพูนผล
เรียนวิชาการรุดมาช่วยปวงชน
ผู้เจ็บไข้ได้พันทรมาน
แม้โรคร้ายจะแพร่พิษถึงปลิดชีพ
จะยึดหลักดวงประทีปคือสงสาร
ยอมเหนื่อยยากตรากตรำใจสำราญ
อุทิศงานเพื่อคนไข้ทั้งใจกาย (*)



เพลงผู้หญิงสีขาว

คำร้อง/ทำนอง: สลา คุณวุฒิ
เรียบเรียง: วีระพงษ์ ศักดิ์แก้ว

ผู้หญิงสีขาวคือชาวพยาบาล
ฉันจำได้ดีคืนที่ฉันเจ็บป่วยกาย
ในความเลือนรางฉันเห็นนางก้าวมา
มาจับมาคำไม่เรียงเกียดกลืนไอ
(* ในความมืดมืดดวงจิตปวดร้าว
ยาเม็ดในมือช่วยบำบัดกายา
เธอคือดอกไม้อยู่ในป่าเหงา
เธอคือตัวแทนแห่งเมตตาธรรม
ผู้หญิงสีขาวที่ขาวงามน้ำใจ
รับคำอวยพรที่บ่ซ่อนเล่ห์กล

คืนวันผันผ่านยังซึ่งในดวงใจ
ได้ชมซานไปเป็นคนไข่อานา
ในมือถือยาดวงหน้ามีความหวังใย
ฉันลูกชาวไร่เป็นคนไข่อานา
ผู้หญิงสีขาวเธอก้าวเข้ามา
รอยยิ้มเต็มหน้าช่วยรักษาดวงใจ
เธอคือสีขาวในโลกสีดำ
ช่วยอุปถัมภ์ค้ำจุนคนโศ
โปรดรับดอกไม้จากไร่ใจคนจน
ให้เธอสุขสันบนถนนสีขาว (*)



การติดต่อกับอาจารย์และเจ้าหน้าที่บุคลากร คณะพยาบาลศาสตร์

หมายเลขโทรศัพท์ภายใน คณะพยาบาลศาสตร์

คณบดีคณะพยาบาลศาสตร์	๓๑๕๕
รองคณบดีคณะพยาบาลศาสตร์	๓๑๕๔
ห้องพักอาจารย์คณะพยาบาลศาสตร์	๓๑๕๓
งานบริหารงานทั่วไป สำนักงานคณบดีคณะพยาบาลศาสตร์	๓๑๕๒
งานบริการการศึกษา สำนักงานคณบดีคณะพยาบาลศาสตร์	๓๑๕๑

ชื่อ-สกุล	อีเมล	เบอร์โทรศัพท์
๑. ผศ.ดร.สุรีย์ ธรรมิกบวร	suree.t@nrru.ac.th	๐๘๑๒๖๖๙๐๔๙
๒. ผศ.ดร.นัจฐรัมภาพร ธนปิยวัฒน์	natrampaporn.t@nrru.ac.th	๐๘๑๕๕๑๖๕๒๙
๓. น.ท.หญิง ดร.ศิริกัญญา ฤทธิแปลง	sirikanya.r@nrru.ac.th	๐๘๑๘๐๔๑๗๑๐
๔. อ.กัลยาวีร์ อนนทจารย์	kanlayawee.a@nrru.ac.th	๐๘๗๕๕๕๕๕๕๑๕
๕. ดร.สมรทิพย์ วิภาวนิช	samorntip.v@nrru.ac.th	๐๖๓๑๙๖๗๕๕๙
๖. อ.สุมนทิพย์ บุญเกิด	sumonthup.b@nrru.ac.th	๐๘๑๗๘๙๕๕๙๔
๗. อ.รณชัย คนบุญ	ronnachai.k@nrru.ac.th	๐๘๘๕๙๔๖๕๒๔
๘. อ.วริศรา ปั่นทองกลาง	warissara.p@nrru.ac.th	๐๘๔๐๒๓๐๖๘๙
๙. อ.อลงกรณ์ สุขเรืองกุล	alongkorn.s@nrru.ac.th	๐๖๓๙๘๙๕๕๑๕
๑๐. อ.เสาวนีย์ ชูจันทร์	saowanee.c@nrru.ac.th	๐๘๗๒๖๗๘๓๑๓
๑๑. อ.อรุณี รัตน์สกุล	arunee.r@nrru.ac.th	๐๙๕๖๒๑๒๘๒๘
เจ้าหน้าที่ บุคลากร สายสนับสนุน		
๑๒. นายสุวิจักขณ์ ปริกกระโทก	suwichak.p@nrru.ac.th	๐๘๒๑๓๓๐๕๘๓
๑๓. น.ส.จินตนา เหลลาฉลาด	jintana.l@nrru.ac.th	๐๙๓๔๘๓๙๙๐๕
๑๔. น.ส.สุภาภรณ์ วันทะมาตร	supaporn@nrru.ac.th	๐๘๔๒๙๓๖๑๑๘





